

thermomix

THERMOMIX® TM5

KULLANIM KILAVUZU

Pişirme işlemlerinde TM6 ölçü kabının kullanımında haşlanma tehlikesi.

Pişirme işlemlerinde sıkı oturan TM6 ölçü kabının doğru kullanımı hakkında www.vorwerk.com/2022/77 adresinden daha fazla bilgi edinebilirsiniz.



TM5



TM6



GÜVENLİK UYARISI SEMBOLLERİ VE SİNYAL SÖZCÜKLERİ



Bu, güvenlik uyarı sembolüdür. Fiziksel yaralanma risklerine karşı sizi uyarmak amacıyla kullanılır. Ölüm veya yaralanma riskini ortadan kaldırmak için bu sembolden sonra gelen bütün güvenlik mesajlarına uyun.

Sinyal sözcükleri

TEHLİKE, UYARI ve DİKKAT sinyal sözcüklerinin kullanımına ve güvenlik mesajlarına dikkat edin. Her mesaj için belirlenen sinyal sözcüğü aşağıdaki talimatlar kullanılarak seçilmiştir:



TEHLİKE

dikkate alınmadığı takdirde ölüme veya ciddi yaralanmalara yol açacak tehlikeli durumları gösterir.



UYARI

dikkate alınmadığı takdirde ölüme veya ciddi yaralanmalara yol açabilecek tehlikeli durumları gösterir.



DİKKAT

dikkate alınmadığı takdirde ufak çaplı veya orta şiddetli yaralanmalara yol açabilecek tehlikeli durumları gösterir.



NOT

fiziksel yaralanmalar ile ilgili olmayan uygulamaları belirtmek için kullanılır.

ÖNEMLİ GÜVENLİK ÖNLEMLERİ

Elektrikli cihazlar kullanılırken, temel güvenlik önlemleri her zaman aşağıdaki durumları kapsayacak şekilde uygulanmalıdır:

Tüm talimatları okuyun

⚠ UYARI

Çocukların kullanımı için uygun değildir.

- Thermomix® TM5 evde veya benzer ortamlarda kullanıma yönelik geliştirilmiş bir mutfak cihazıdır. Çocukların cihazla oynamasına izin verilmemelidir. Cihazı ve bağlantı kablolarını çocukların ulaşamayacağı bir yerde saklayın. Thermomix® TM5 çocukların bulunduğu bir yerde kullanıldığı takdirde, cihazı kilitleme şifresi ile kullanın, bkz. sayfa 52.
- Thermomix® TM5 sadece yetişkinler tarafından kullanılmak üzere geliştirilmiştir. Çocuklar tarafından, bir yetişkinin gözetimi altında olsa bile kullanılmamalıdır. Cihaz çalışırken çocukları cihazdan uzak tutun. Çocukları, ısı/buhar oluşumu, sıcak yoğunlaşma ve sıcak yüzeyler gibi potansiyel

tehlikeler hakkında uyardığınızdan lütfen emin olun.

- Thermomix® TM5 çocukların yakınında kullanıldığı takdirde yakın bir gözetim gereklidir.
- Cihaz, gözetim altında olmaları veya cihazın güvenli kullanımı hakkında bilgilendirilmeleri ve meydana gelebilecek tehlikeleri farkında olmaları halinde fiziksel, duyuşsal veya zihinsel engelli kişiler ya da tecrübesiz ve/veya bilgi eksikliği olan kişiler tarafından kullanılabilir.

⚠ UYARI

Elektrik çarpma tehlikesi.

- Thermomix® TM5'i kullanmadığınız zamanlarda, parçalarını (örneğin koruma ızgarası) takarken veya çıkarırken ve temizlemeden önce prizden çekin.

- Thermomix® TM5'i suya ya da herhangi bir sıvıya sokmayın. Sadece nemli bir bezle temizleyin. Ana üniteye su veya kir girmemelidir.
- Cihazın kablosu ya da fişi zarar görürse, cihaz bozulursa, düşerse ya da herhangi bir sebeple hasar görürse Thermomix® TM5'i çalıştırmayın. Thermomix® TM5'i kontrol, tamir veya elektriksel ya da mekanik düzeltme işlemleri için ya da yere düşmesi veya başka bir şekilde zarar görmesi durumunda en yakın yetkili servise götürün.
- Thermomix® TM5'i açık alanda kullanmayın.

⚠ UYARI

Haşlanma, yanık ve derin kesik tehlikesini önlemek için karıştırma kabı kapağını zorla açmaya çalışmayın.

- Karıştırma kabının kapağını sadece hız "0" a getirildiğinde ve kilitleme mekanizması kapağı serbest bıraktığında açın.

⚠ UYARI

Karıştırma kabının kapağındaki delik yemek ile kapanmışsa veya tıkanmışsa ve ısıtma etkin durumda, karıştırma kabında aşırı basınç oluşabilir ve sıcak içerik karıştırma kabından taşabilir.

- Yemek pişirirken, karıştırma kabının kapağındaki deliğin tıkanmış olduğunu veya ölçü kabının yukarıya doğru itildiğini görürseniz Thermomix® TM5'i prizden çekin. Kontrol tuşlarına DOKUNMAYIN.
- Süzgeci maksimum doldurma çizgisini geçmeyecek şekilde doldurun.
- Karıştırma kabını maksimum doldurma çizgisini (2,2 litre) geçmeyecek şekilde doldurun.
- Karıştırma kabı kapağındaki delikte yiyecek bulunmadığından emin olun.
- Buhar çıkışını sağlamak ve fazla basınç oluşumunu engellemek için karıştırma kabının kapağındaki deliğin içten (örn. yiyeceklerle) veya dıştan (örn. havluyla) tıkanmadığından ve kapanmadığından emin olun.

⚠ UYARI**Taşan sıcak yemekler veya sıcak buhar çıkışı veya sıcak yüzeylere temas nedeniyle yanabilir ya da haşlanabilirsiniz.**

- İçindekilerin dökülmesini veya sıçramasını önlemek için karıştırma kabını dikkatli bir şekilde çıkarın.
- Sıvıları karıştırma kabına koyarken dikkat edin, buharlaşma nedeniyle aniden tekrar dışarı sıçrayabilirler.
- Karıştırma kabı aralığından sıçrayan sıcak yemeklere dikkat edin. Sıcak yemekler işleme tabi tutulurken yaralanmaların önüne geçmek için ölçü kabını karıştırma kabı kapağının aralığına yerleştirin ve ölçü kabına dokunmayın veya ölçü kabını sabitlemeyin.
- Sıçramaların önüne geçebilmek için ölçü kabını, süzgeci veya Varoma tabağını karıştırma kabının kapağındaki deliği kapatmak için kullanın. Güvenlik işlevi sadece orijinal Thermomix® TM5 aksesuarları kullanıldığı takdirde sağlanabilir. Aksesuarların veya karıştırma kabının kapağındaki deliğin içeriden veya dışarıdan havlu veya benzeri bir nesneyle tıkalı veya kapalı olmadığından emin olun.
- Yüksek hızlarda, sıcak yemekler sıçrayabilir veya sıcak sıvılar köpürebilir. Bu nedenle yüksek sıcaklıklarda (>60°C veya Varoma sıcaklığı) sadece düşük hızları kullanın (👉-6).
- Sıcak yemek pişirirken turbo modunu kullanır veya karıştırma hızını ani bir şekilde yükseltirseniz haşlanabilirsiniz.
- Sıcak yemek pişirirken hızı kademeli olarak artırın.
- Sıcak yemek pişirirken karıştırma kabı yüzeyi veya karıştırma kabı kapağının parçaları, Varoma ya da ölçü kabı ısınabileceğinden, bu parçalara dokunmayın.
- Varoma sıcakken sadece yan taraftaki saplarına dokunun.
- Varoma'yı karıştırma kapağından ayırıp bir kenara koyarken, Varoma kapağını her zaman açık bırakın.
- Thermomix® TM5, yemeği seçilen ayarlara göre pişirirken sürekli bir buhar akışı oluşturabilir. Buhardan uzak durun. Sıcak buhar, tüm Varoma parçalarını çıkardığınızda da karıştırma kabının kapağında bulunan delikten çıkmaya devam edecektir.

Çalışma esnasında Varoma'nın kapağının yanlarından ve üstünden sıcak buhar sızabilir.

- Thermomix® TM5 cihazınızı hasarlı aksesuarlar ile kullanmayın.
- Çok miktarda yiyeceğin yüksek sıcaklıkta ısıtılması halinde (>90°C ve Varoma sıcaklığı), kaynama esnasında taşmadan dolayı yanma meydana gelebilir. Taşma durumunda Thermomix® TM5 cihazını durdurmak için ayar düğmesine basın.
- Varoma kapağını çıkarırken, buhara maruz kalmamak için kapağı yüzünüzden ve vücudunuzdan uzakta, yana doğru yatırarak çıkarın.
- Buharın kontrollü çıkışını sağlamak için Varoma tabağı ve tepsisindeki deliklerin tamamen yiyeceklerle kapandıktan emin olun.
- Varoma'nın yerinden çıkmasını önlemek için Varoma'yı karıştırma kabına ve Thermomix® TM5'e düzgün bir biçimde yerleştirin.
- Süzgeci çıkardıktan ve düz bir yüzeye yerleştirdikten sonra spatulayı süzgecin kancasından ayırarak çıkarın. Spatula, karıştırma kabına takılı kalırsa

karıştırma kabının eğilmesine ve sıcak içeriğin dökülmesine neden olabilir.

- Süzgeci çıkarırken dikkatli olun. Süzgecin içindeki yiyecekler çıkarma işlemi esnasında sıçrayabilir.
- Sıcakken karıştırma kabını cihazdan ayırmayın.

▲ UYARI

Yangın tehlikesi. Thermomix® TM5 cihazının yanlış yerleştirilmesi cihazın alev almasına, yere düşmesine ve yaralanmalara neden olabilir.

- Thermomix® TM5 cihazınız dışarıdan bir ısı kaynağına maruz kalırsa alev alabilir.
- Cihazınızı sıcak yüzeylere veya ocak üzerine ya da yakınına koymayın.
- Thermomix® TM5 cihazının kaymasını veya alev almasını engellemek için cihazı temiz, sert ve ısıtılmamış düz bir yüzey üzerine yerleştirin.
- Elektrik kablosunun bir masanın veya tezgahın kenarından sarkmasına veya ocak gibi sıcak bir yüzeye temas etmesine izin vermeyin.

⚠ UYARI

Vorwerk tarafından tavsiye edilmeyen veya satılmayan aksesuar ya da yedek parçaların kullanılması yangına, elektrik çarpmasına veya yaralanmaya neden olabilir.

- Thermomix® TM5 cihazınızı hiçbir durumda Thermomix® TM5'in daha eski modellerine ait parçalar ve donanımlar ile birlikte kullanmayın.
- Karıştırma kabındaki yiyecekleri karıştırmak için yalnızca verilen güvenlik diskli spatulayı kullanın. Bunun dışında hiçbir aleti kullanmayın (örn. kaşık). Bu aletler dönen karıştırma bıçağına sıkışabilir ve yaralanmalara neden olabilir.

⚠ UYARI

Yaralanma tehlikesi.

- Bıçaklar keskindir. Dikkatli tutun. Karıştırma bıçağını çıkarırken ya da takarken üst kısmından tutun.
- Karıştırma bıçağını çıkarırken kazara düşmemesine dikkat edin.

- Yaralanma veya Thermomix® TM5'e zarar verme riskini azaltmak için ellerinizi ve diğer aletleri karıştırma kabının dışında tutun.

⚠ UYARI

Tarif Çipinde bulunan mıknatıslar kalp pillerini etkileyebilir.

- Thermomix® TM5 Tarif Çipleri ve Thermomix® TM5 Tarif Çipi arabiriminde bulunan mıknatıslar kalp pillerini veya iç defibrilatörleri etkileyebilir. Thermomix® TM5 Tarif Çiplerini ve Thermomix® TM5 Tarif Çipi arabimini kalp pili veya iç defibrilatör kullananlardan uzak tutun. Kalp pili veya iç defibrilatör kullananları uyarın.

⚠ DİKKAT

Parmaklarınız kilitleme mekanizmasına sıkışabilir.

- Hareketli parçalara temas etmekten kaçının. Thermomix® TM5'i açarken veya kapatırken kilitleme kollarına veya karıştırma kabının kapağına dokunmayın.
- Saçlarınızı ve giysilerinizi Thermomix® TM5'in hareketli parçalarından uzak tutun.

- Aksesuarları çıkarırken veya takarken Cihazın kapalı durumda ve kilitleme mekanizmasının açık olduğundan emin olun.

⚠ DİKKAT

Zarar görmüş aksesuarlar yaralanmanıza neden olabilir.

- Thermomix® TM5 aksesuarlarından herhangi biri yemek hazırlama işlemi sırasında karıştırma bıçağı tarafından zarar görürse yemeği atın. Yedek aksesuarlar için Vorwerk ile iletişime geçin.
- İç lastikte herhangi bir hasar olup olmadığını düzenli aralıklarla kontrol edin. Bir hasar veya sızıntı olduğu takdirde, kapağı hemen değiştirin. İç lastik sökülebilir değildir; bu parçayı sökmeye çalışmak, karıştırma kabı kapağına zarar verebilir ve kapağın değiştirilmesi gerekebilir.

⚠ DİKKAT

Yaralanabilirsiniz veya Thermomix® TM5 cihazınıza ya da diğer eşyalarınıza zarar verebilirsiniz.

- Thermomix® TM5 cihazınızda veya aksesuarlarında asla değişiklik yapmayın.
- Thermomix® TM5'i çalışır durumda iken, asla gözetimsiz bırakmayın. (Thermomix® TM5'te düşük hız ve düşük sıcaklıkta hazırlanan bazı otomatik yemek tarifleri, cihazın başında durmanızı gerektirmez. Bu istisnalar tariflerde açıkça belirtilmiştir).
- Hamur yoğururken veya yiyecekleri doğrarken Thermomix® TM5 dengesiz duruma gelebilir ve cihazın tezgah üzerinde hareket etmesine neden olabilir. Thermomix® TM5 cihazınızı köşelerden uzak tutarak düşmesini önleyebilirsiniz.
- Çıkan sıcak buhar nedeniyle doğabilecek hasarların önüne geçebilmek için Thermomix® TM5 ve Varoma üstünde ve yakınında yeterince boş mesafe (dolap ve raflara göre) olmasına dikkat edin.

NOT

- Cihazı sadece yetkili bir uzmanın taktığı bir fişi kullanarak dalgalı bir akıma takın. Voltaj ve şebeke frekansının fiş üzerindeki etiketle (güç kaynağının üzerindeki) uyumlu olması gerekir.
- Hız göstergesini sadece çırpma teli (karıştırma eki) doğru şekilde yerleştirildikten sonra döndürün. Çırpma telini kullanırken 4. hız kademesini aşmayın. Bu kademeyi aştığınız takdirde tel dışarı fırlayabilir ve hasar görebilir.
- Çırpma teli takılı olduğunda spatulayı asla kullanmayın.
- Çırpma teli karıştırma bıçağına takılıyken ve motor çalışır durumdayken, çırpma teline zarar verebilecek veya çırpma telinin dönmesini engelleyebilecek malzemeleri kaba eklemeyin.
- Karıştırma bıçağının etrafında oluşacak sızıntılar Thermomix® TM5'e zarar verebilir.
- Karıştırma bıçağının iç lastiğinin bıçak taşıyan parçaya düzgün bir şekilde kilitlendiğinden emin olun.
- Karıştırma bıçağının karıştırma kabının tabanına doğru şekilde takıldığından emin olun.
- Karıştırma kabının tabanı dönebildiği noktaya kadar döndürülmeli ve kilitlenmelidir. Karıştırma kabı ve bıçağının doğru yerleştirilmemesi Thermomix® TM5 cihazının diğer parçalarına zarar verebilir. Thermomix® TM5 cihazının tabanına sıvı sızar veya dökülürse Thermomix® TM5 cihazını prizden çekin ve temizlik işlemi için temizlik bölümüne (sayfa 56) bakın.
- Thermomix® TM5 cihazınızın aşınmasını önlemek için karıştırma kabının kontak pimlerinin temizlendikten sonra iyice kurduğundan emin olun; böylece Thermomix® TM5 cihazınıza nem girmesini önlemiş olursunuz.
- Thermomix® TM5 cihazınızı sadece temiz karıştırma kabı kapağı ile kullanın. Karıştırma kabı ağzının her daim temiz olduğundan emin olun.

BU TALİMATLARI SAKLAYIN

GÜVENLİ ASGARI İÇ SICAKLIK TABLOSU

Besin işleme, pişirme ve saklama konusundaki güvenli adımlar besin kaynaklı hastalıkların önüne geçmek için önemlidir. Hastalığa sebep olabilecek bakterileri göremez, koklayamaz veya tadını alamazsınız. Yiyecek hazırlamanın her adımında, aşağıdaki talimatları uygulayarak yiyeceğinizi güvenli tutun:

- **Temizleme** – Ellerinizi ve yemek hazırlayacağınız yüzeyi sık sık yıkayın.
- **Ayırma** – Çiğ eti diğer yiyeceklerden ayrı tutun.
- **Piştirme** – Doğru sıcaklıkta pişirin.
- **Soğutma** – Yiyecekleri gecikmeden buzdolabına koyun.

Yiyeceği ısı kaynağından uzaklaştırmadan önce, yemek termometresi ile ölçülen minimum iç sıcaklıkta pişirin. Kişisel seçimlerden kaynaklanan sebeplerden, tüketiciler yiyeceklerini yüksek sıcaklıkta pişirmeyi seçebilirler.

Ürün	Asgari İç Sıcaklık & Dinlenme Süresi
Sığır, Domuz, Dana ve Kuzu Eti Biftekler, pirzolalar, rostolar	60°C (140°F) ve en az 3 dakikalık dinlenme süresi
Kıyma	70°C (160°F)
Jambon , taze veya tütsülenmiş (pişmemiş)	60°C (140°F) ve en az 3 dakikalık dinlenme süresi

Ürün	Asgari İç Sıcaklık
Tüm Kümes Hayvanları (göğüs, tüm parça, bacak, but, ve kanatlar, kıyma ve doldurma harcı)	70°C (160°F)
Yumurta	70°C (160°F)
Balıklar ve Kabuklu Deniz Ürünleri	60°C (140°F)
Artan Yemekler	70°C (160°F)
Güveçler	70°C (160°F)

KULLANIM KILAVUZU

Güvenlik uyarısı sembolleri ve sinyal sözcükleri	3
Önemli güvenlik önlemleri	4
Güvenli asgari iç sıcaklık tablosu	11
Teknik bilgiler	14
Giriş	15
Thermomix® TM5 cihazınız	16
Başlamadan önce	18
Karıştırma kabını doğru yerleştirme	20
Karıştırma bıçağını çıkarma	21
Karıştırma bıçağını yerleştirme	22
Aksesuarlar	23
Karıştırma kabı	23
Karıştırma kabı tabanı	23
Karıştırma kabı kapağı	24
Ölçü kabı	25
Süzgeç	26
Spatula	27
Çırpma teli (Karıştırma eki)	28
Varoma	29
Varoma'yı kullanma	30
Varoma ile pratik çalışma	32
Thermomix® TM5 cihazının kullanımı	33
Thermomix® TM5 cihazını ilk kez çalıştırma	33
Thermomix® TM5 cihazını kapatma	35
Güvenlik önlemleri	35
Thermomix® TM5 ile malzemeleri tartma	35
Tartma hakkında daha fazla bilgi	36
Thermomix® TM5 cihazını ana ekrandan çalıştırma	37
Ön zaman ayarını değiştirme	38
Sıcaklık göstergesi	39
2. ve 3. hızda hafif ısıtma	40
Varoma sıcaklık ayarı	40
Hız göstergesi	41
Yavaş karıştırma ayarı	41
Yavaş karıştırma	41
Karıştırma/blendırlama	42
Turbo modu	42
Tersine döndürme modu	43
Hamur modu	44

Thermomix® TM5 Tarif Çipini bağlama	45
Thermomix® TM5 menüsü	45
Favori tarifler	45
Tarifler	46
Kategoriye göre	46
A'dan Z'ye	46
Son pişirilenler	46
Thermomix® TM5 Tarif Çipi ile "rehberli pişirme fonksiyonu"nu kullanarak bir tarifi pişirme	47
Paralel adımlar	47
Otomatik tarifler	48
Taşıma modu	49
Ayarlar	49
Favorileri düzenleme	49
Diller	50
Ölçüm sistemi	50
Thermomix® TM5 hakkında	50
Fabrika ayarlarına sıfırlama	51
Arka plan rengi	51
Thermomix® TM5 cihazını kilitleme	52
İletişim	54
Unutulmaması gerekenler	55
Otomatik kapanma	55
Elektronik motor koruması	55
Aşırı yükleme	55
Temizlik	56
Karıştırma kabı ve kapağını temizleme	56
Karıştırma bıçağını temizleme	57
Varoma'yı temizleme	58
Thermomix® TM5 ana ünitesini temizleme	58
Karıştırma kabının altındaki bölgeyi temizleme	59
Temizliğe ilişkin ek bilgiler	59
Koruma ızgarasını değiştirme	60
Arkada bulunan koruma ızgarasını değiştirme	60
Altta bulunan koruma ızgarasını değiştirme	61
Kendi tarifleriniz için notlar	62
Sorun giderme	63
Yasal düzenlemeler/Telif hakkı	64
Garanti/Müşteri hizmetleri	66

TEKNİK BİLGİLER

Uygunluk sembolü/
Uygunluk markası



Motor

Bakım gerektirmeyen maksimum 500 W güçlü Vorwerk relüktans motor.
Dakikada 100'den 10.700 devre kadar sürekli olarak ayarlanabilir hız
(Yavaş karıştırma 40 d/d).
Hamur hazırlama için özel hız ayarı (alternatif mod).
Aşırı yüklemeyi önlemek için elektronik motor koruması.

Isıtma sistemi

1.000 W güç tüketimi.
Aşırı ısınmaya karşı koruma.

Entegre ölçekler

5 g'lık artışlarla 5 ve 3000 g arasında değişen (maks. 6,0 kg);
5 g'lık artışlarla -5 ve -3000 g arasında değişen (maks. 6,0 kg) ölçme aralığı.

Ana ünite

Yüksek kaliteli plastik malzeme.

Karıştırma kabı

Isıtma sistemi ve sıcaklık sensörü entegreli, paslanmaz çelik.
Maksimum kapasite: 2,2 litre.

Bağlanmış yük

Sadece 220 ... 240 V 50/60 Hz (TM5-1).
Maksimum güç tüketimi 1.500 W
1 m uzunluğunda dışarı çekilebilir güç kablosu.

Boyutlar ve ağırlık

Thermomix® TM5

Varoma hariç

yükseklik 34,10 cm
genişlik 32,60 cm
derinlik 32,60 cm
ağırlık 7,95 kg

Varoma

yükseklik 13,10 cm
genişlik 38,30 cm
derinlik 27,50 cm
ağırlık 0,80 kg

GİRİŞ

Sayın Müşterimiz,

Thermomix® TM5'i satın aldığınız için sizi kutlarız!

Thermomix® TM5 tanıtımında, yeni Thermomix® TM5 cihazınızı deneyimlediniz ve 5 duyunuzla test ettiniz. Deneyimli bir Thermomix® TM5 danışmanı bireysel ihtiyaçlarınıza uygun kullanabileceğiniz tüm fonksiyonları en iyi hale getirmeniz için size yardım etti.

Şimdi kendi Thermomix® TM5'inizin tüm avantajlarının tadını çıkarmaya hazırsınız. Lezzetli ve sağlıklı yiyecekler hazırlamak hızlı ve kolay hale geldi. Thermomix® TM5 ile yemek yaparak diğer aktiviteleriniz için zaman yaratabilirsiniz.

Bu kullanım kılavuzu ile adım adım yeni Thermomix® TM5 cihazınızı kullanmayı öğreneceksiniz. Lütfen bu kılavuzu dikkatlice okuyun. Her adımda sizin ilgilerinizi ve ihtiyaçlarınızı düşünerek sizin için yüksek kalitede bir ürün tasarladığımızı göreceksiniz.

Anlaması kolay, adım adım açıklanan tariflerimiz ile yemeklerinizi ve servisinizi başarıyla hazırlayacaksınız.

Yeni Thermomix® TM5 ile aileniz ve arkadaşlarınızla eğlenceli zamanlar geçirmenizi dileriz!

Vorwerk Thermomix®

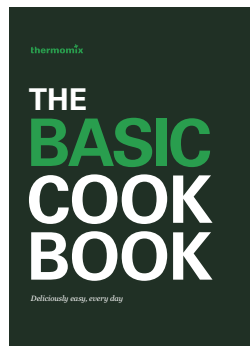
THERMOMIX® TM5 CİHAZINIZ





- ① Thermomix® TM5 ana ünitesi
- ② Karıştırma kabı
- ③ Karıştırma kabı tabanı
- ④ Karıştırma bıçağı için iç lastik
- ⑤ Karıştırma bıçağı

⑬



⑭



- ⑨ Karıştırma kabı kapağı
- ⑩ Çırpma teli (Karıştırma eki)
- ⑪ Güvenlik diskli spatula
- ⑫ Süzgeç
- ⑬ Ölçü kabı

- ⑭ Thermomix® TM5 Tarif Çipi
- ⑮ Kapak sensörü
- ⑯ Ayar düğmesi

- ⑰ Taşıma kolu
- ⑱ Temel Yemek Kitabı
- ⑲ Kullanım kılavuzu

Varoma

- ⑥ Varoma kapağı
- ⑦ Varoma tepsi
- ⑧ Varoma tabağı

BAŞLAMADAN ÖNCE

NOT

Karıştırma bıçağının etrafında oluşacak sızıntılar Thermomix® TM5'e zarar verebilir.

- Karıştırma bıçağının iç lastiğinin bıçak taşıyan parçaya yerleştirildiğinden emin olun.
- Karıştırma bıçağının kabin tabanına doğru şekilde takıldığından emin olun.
- Karıştırma kabı tabanının dönebildiği noktaya kadar döndürülmesi ve kilitlemesi gerekir. Karıştırma kabı tabanı ve karıştırma bıçağının doğru bir şekilde oturtulmaması, Thermomix® TM5'in diğer parçalarında hasar oluşmasına neden olabilir. Thermomix® TM5 cihazınızın tabanına sıvı sızar veya dökülürse cihazınızı prizden çekin ve temizlik işlemi için temizlik bölümüne (sayfa 56) bakın.
- Thermomix® TM5 cihazınızın aşınmasını önlemek için karıştırma kabının kontak pimlerinin temizlendikten sonra iyice kurduğundan emin olun; böylece Thermomix® TM5 cihazınıza nem girmesini önlemiş olursunuz.

Thermomix® TM5'i satın aldığınız için teşekkür ederiz!

Thermomix® TM5'in ilk kullanımından önce yetkili bir Thermomix® Danışmanının tanıtımına katılın. Thermomix® TM5 cihazının kullanımı konusunda bilgi edinin.



Başlamadan önce

⚠ UYARI

Çocukların kullanımı için uygun değildir.

- Thermomix® TM5 sadece yetişkinler tarafından kullanılmak üzere geliştirilmiştir. Çocuklar tarafından, bir yetişkinin gözetimi altında olsa bile kullanılmamalıdır. Cihaz çalışırken çocukları cihazdan uzak tutun. Çocukları, ısı/buhar oluşumu, sıcak yoğunlaşma ve sıcak yüzeyler gibi potansiyel tehlikeler hakkında uyardığınızdan lütfen emin olun.

Vorwerk tarafından tavsiye edilmeyen veya satılmayan aksesuar ya da yedek parçaların kullanılması yangına, elektrik çarpmasına veya yaralanmaya neden olabilir.

- Thermomix® TM5 cihazınızı hasarlı aksesuarlarla kullanmayın.
- Thermomix® TM5 cihazınızda veya herhangi bir aksesuarında bir değişiklik yapmayın.
- Thermomix® TM5 cihazınızı hiçbir durumda Thermomix® TM5'in daha eski modellerine ait parçalar ve donanımlar ile birlikte kullanmayın.

Yangın tehlikesi. Thermomix® TM5'in yanlış yerleştirilmesi alev almasına, yere düşmesine ve yaralanmalara neden olabilir.

- Thermomix® TM5'inizin kaymasını ve alev almasını engellemek için cihazı temiz, sert ve düz bir yüzeye yerleştirin.

⚠ DİKKAT

Hasarlı aksesuarlar yaralanmaya neden olabilir.

- Thermomix® TM5 aksesuarlarından herhangi biri yemek hazırlama işlemi sırasında karıştırma bıçağı tarafından zarar görürse yemeği atın. Yedek aksesuarlar için Vorwerk ile iletişime geçin.
- İç lastikte herhangi bir hasar olup olmadığını düzenli aralıklarla kontrol edin. Bir hasar veya sızıntı olduğu takdirde, kapağı hemen değiştirin. İç lastik sökülebilir değildir; bu parçayı sökmeye çalışmak, karıştırma kabı kapağına zarar verebilir ve kapağın değiştirilmesi gerekebilir.

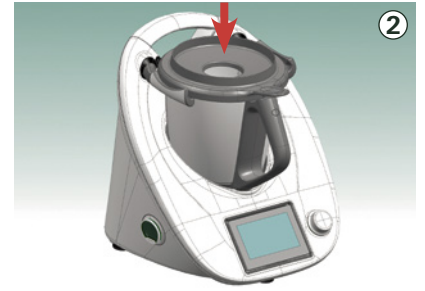
Thermomix® TM5'in kaymasını engellemek için cihazı temiz, sert ve düz bir yüzeye yerleştirdiğinizden emin olun. Thermomix® TM5 cihazınızı mutfağınızda rahatça kullanabileceğiniz sabit bir yerde tutmanız tavsiye edilir. Dokunmatik ekranda bulunan folyoyu çıkarın. Thermomix® TM5'i ilk kullanımınızdan önce iyice temizleyin. Temizlik bölümündeki talimatları uygulayın (sayfa 56).

Karıştırma kabını doğru yerleştirme

⚠ UYARI

Haşlanma, yanık ve derin kesik tehlikelerinden kaçınmak için:

- Karıştırma kabını güç uygulayarak açmaya çalışmayın. Karıştırma kabının kapağını sadece hız "0" a getirildiğinde ve kilitleme mekanizması kapağı serbest bıraktığında açın.
- Sıçramanın önüne geçebilmek için ölçü kabını, süzgeci veya Varoma tabağını karıştırma kabının kapağındaki deliği kapatmak için kullanın. Güvenlik işlevi sadece orijinal aksesuarlar kullanıldığı takdirde sağlanabilir. Aksesuarların veya karıştırma kabının kapağındaki deliğin içeriden veya dışarıdan bir havlu veya benzeri bir nesneyle tıkalı veya kapalı olmadığından emin olun.
- Güç kablosunun masanın veya tezgahın kenarından sarkmasına ya da ocak gibi sıcak yüzeylere temas etmesine izin vermeyin.
- Sıcak yemek pişirirken karıştırma kabı yüzeyi veya karıştırma kabı kapağının parçaları, Varoma ya da ölçü kabı ısınabileceğinden, bu parçalara dokunmayın.
- Karıştırma kabını sıcakken cihazdan ayırmayın.



⚠ DİKKAT

Parmaklarınız kilitleme mekanizmasına sıkışabilir.

- Hareketli parçalara temas etmekten kaçınin. Thermomix® TM5'i açarken veya kapatırken kilitleme kollarına veya karıştırma kabının kapağına dokunmayın.
- Aksesuarları çıkarırken veya takarken cihazın kapalı durumda ve kilitleme mekanizmasının açık olduğundan emin olun.
- Saçlarınızı ve giysilerinizi Thermomix® TM5'in hareketli parçalarından uzak tutun.

Karıştırma kabını sapı öne bakacak şekilde takın ve nazikçe yerine yerleştirin ①.

Karıştırma kabı, sapı resim ① de gösterildiği gibi ön tarafa bakacak şekilde yerleştirildiyse ve Thermomix® TM5 cihazınıza sıkı bir şekilde takıldıysa düzgün yerleştirilmiş demektir. Karıştırma kabını kapatmak için karıştırma kabı kapağını dikey bir şekilde karıştırma kabına yerleştirin ②. Motor çalışmaya başladığında kapak otomatik olarak kilitlelenecektir.

Karıştırma bıçağını çıkarma

⚠ UYARI

Karıştırma bıçağının ağızları keskindir.

- Bıçaklar keskindir. Dikkatli tutun. Karıştırma bıçağını çıkarırken ya da takarken üst kısımdan tutun.
- Karıştırma bıçağını çıkarırken kazara düşmemesine dikkat edin.
- Yaralanma veya Thermomix® TM5'e zarar verme riskinizi azaltmak için ellerinizi ve diğer aletleri karıştırma kabının dışında tutun.
- Karıştırma kabını sıcakken cihazdan ayırmayın.

Karıştırma bıçağını çıkarmak için: Karıştırma kabını açma noktaları yukarıya bakacak şekilde tek elinizle tutun. Diğer elinizle karıştırma kabının tabanını saat yönünün tersine 30 derece çevirin ve karıştırma kabının tabanını aşağı doğru çekin ③. Karıştırma bıçağının üst tarafını dikkatli bir şekilde tutun ve bıçağı iç lastiği ile birlikte çıkarın ④.

⚠ DİKKAT

Saçlarınızı ve giysilerinizi Thermomix® TM5'in hareketli parçalarından uzak tutun.



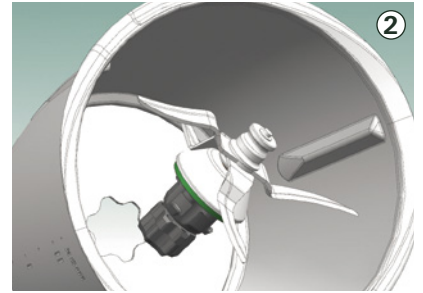
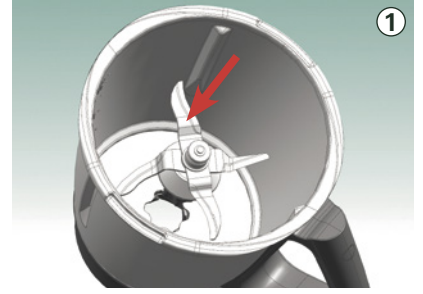
Karıştırma bıçağını yerleştirme

NOT

Karıştırma bıçağının etrafında oluşacak sızıntılar Thermomix® TM5'e zarar verebilir.

- Karıştırma bıçağının iç lastiğinin bıçak taşıyan parçaya düzgün bir şekilde yerleştirildiğinden emin olun.
- Karıştırma bıçağının kabın tabanına doğru bir şekilde yerleştirildiğinden emin olun.
- Karıştırma kabı tabanının dönebildiği noktaya kadar döndürülmesi ve kilitlemesi gerekir. Karıştırma kabı tabanı ve karıştırma bıçağının doğru bir şekilde oturtulmaması, Thermomix® TM5'in diğer parçalarında hasar oluşmasına neden olabilir. Thermomix® TM5 cihazınızın tabanına sıvı sızar veya dökülürse cihazınızı prizden çekin ve temizlik için temizlik bölümüne (sayfa 56) bakın.
- Thermomix® TM5 cihazınızın aşınmasını önlemek için karıştırma kabının kontak pimlerinin temizlendikten sonra iyice kurduğundan emin olun; böylece Thermomix® TM5 cihazınıza nem girmesini önlemiş olursunuz.

Karıştırma bıçağını tekrar takmak için karıştırma kabının tabanını düz ve temiz bir yüzeye yerleştirin, karıştırma kabını üzerine koyun ve sapından sıkı bir şekilde tutun. Sonrasında karıştırma bıçağını karıştırma kabının altında bulunan deliğe doğru ① ②, iç lastiği karıştırma kabının dibine değene kadar itin. Karıştırma kabını saat yönünde 30 derece çevirerek bıçağı yerine sabitleyin ③.



AKSESUARLAR

Thermomix® TM5 cihazınızı kullanmaya başlamadan önce size cihazın aksesuarlarını daha detaylı anlatmak istiyoruz. Bu aksesuarlar, iyi düşünülmüş bir tasarımın kanıtlarıdır. Her bir parça akıllıca tasarlanmıştır ve birden fazla amaca uygundur.

Karıştırma kabı

⚠ UYARI

Aşırı doldurma, haşlanma ya da yanık oluşumuna neden olabilir.

- Karıştırma kabı kapağındaki delikte yiyecek bulunmadığından emin olun.
- Karıştırma kabını maks. doldurma çizgisinin üzerinde doldurmayın (2,2 litre).
- İçeriğin dökülmesini veya sıçramasını önlemek için karıştırma kabını dikkatli bir şekilde sökün.
- Sıvıları karıştırma kabına koyarken dikkat edin; buharlaşma nedeniyle geri fırlatabilirler.

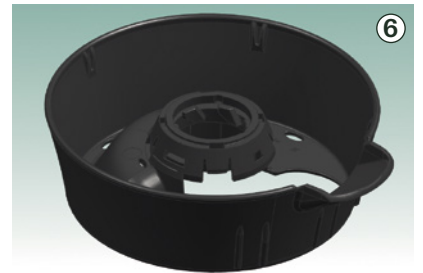
Karıştırma kabının iç ve dış tarafında doldurma seviyesini gösteren işaretler bulunmaktadır (4). Karıştırma kabının maks. kapasitesi 2,2 litredir (5).

Karıştırma kabı tabanı

NOT

- Karıştırma kabı tabanının dönebildiği noktaya kadar döndürülmesi ve kilitlemesi gerekir. Karıştırma kabı tabanı ve karıştırma bıçağının doğru bir şekilde oturtulmaması, Thermomix® TM5'in diğer parçalarında hasar oluşmasına neden olabilir. Thermomix® TM5 cihazınızın tabanına sıvı sızar veya dökülürse cihazınızı prizden çekin ve temizlik için temizlik bölümüne (sayfa 56) bakın.
- Thermomix® TM5 cihazınızın aşınmasını önlemek için karıştırma kabının kontak pimlerinin temizlendikten sonra iyice kurduğundan emin olun; böylece Thermomix® TM5 cihazınıza nem girmesini önlemiş olursunuz.

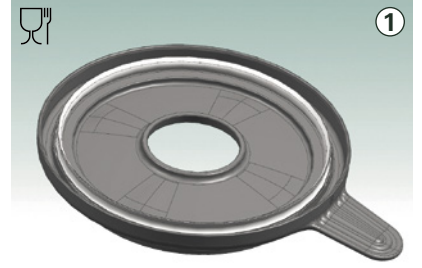
Karıştırma kabı tabanı (6) karıştırma bıçağının karıştırma kabı içinde sabitlenmesini ve gevşetilmesi için kullanılır. Karıştırma kabı bütünüyle herhangi bir çalışma yüzeyine yerleştirilebilir.



Karıştırma kabı kapağı

⚠ UYARI

- Buhar çıkışına imkan vermek ve fazla basınç oluşmasını engellemek için karıştırma kabının kapağındaki deliğin içeriden (örn. yemekle) veya dışarıdan (örn. havluyla) tıkanmadığından ve kapanmadığından emin olun.
- Sıçramanın önüne geçebilmek için ölçü kabını, süzgeci veya Varoma tabağını, karıştırma kabının kapağındaki deliği kapatmak için kullanın. Güvenlik işlevi sadece orijinal Thermomix® TM5 aksesuarları kullanıldığı takdirde sağlanabilir. Parçaların veya karıştırma kabının kapağındaki deliğin içeriden veya dışarıdan bir havlu veya benzeri bir nesneyle tıkalı veya kapalı olmadığından emin olun.
- Haşlanma, yanık ve derin kesik tehlikesini önlemek için karıştırma kabı kapağını zorla açmaya çalışmayın.
- Karıştırma kabının kapağını sadece hız "0" a getirildiğinde ve kilitleme mekanizması kapağı serbest bıraktığında açın.
- Thermomix® TM5 sadece yetişkinler tarafından kullanılmak üzere geliştirilmiştir. Çocuklar tarafından, bir yetişkinin gözetimi altında olsa bile kullanılmamalıdır. Cihaz çalışırken çocukları cihazdan uzak tutun. Çocukları, ısı/buhar oluşumu, sıcak yoğunlaşma ve sıcak yüzeyler gibi potansiyel tehlikeler hakkında uyardığınızdan lütfen emin olun.



⚠ DİKKAT

İç lastikte herhangi bir hasar olup olmadığını düzenli aralıklarla kontrol edin. Bir hasar veya sızıntı olduğu takdirde, kapağı derhal değiştirin. İç lastik sökülebilir değildir; bu parçayı sökmeye çalışmak, karıştırma kabı kapağına zarar verebilir ve kapağın değiştirilmesi gerekebilir.

NOT

Thermomix® TM5 cihazınızı sadece temiz karıştırma kabı kapağı ve iç lastiği ile kullanın. Karıştırma kabı ağzının her daim temiz olduğundan emin olun.

Karıştırma kabı kapağı ① karıştırma kabını kapatmak için kullanılır. Güvenlik nedeniyle kapak doğru yerleştirilmediği ve kilitlenmediği sürece Thermomix® TM5 çalışmaz. Thermomix® TM5 kilitliken kapağı zorla açmaya çalışmayın. Karıştırma kabı kapağı otomatik kilitleme mekanizması ile sabitlenir. Bu mekanizma, kapağı sabitleyen iki kilitleme kolu ve ana ünitenin üzerinde, kilitleme kollarının arasında bulunan bir sensörden oluşmaktadır. Bu sensörün her zaman temiz olduğundan emin olun.

Motor hızının sıfıra getirilmesi ve kilitleme mekanizmasının açılması arasında geçen süreyi göz önünde bulundurun. Bu süre, karıştırma kabının maksimum göstergeye kadar dolu olması halinde, içindekilerin sıçramasını önlemek için belirlenen motor hızına bağlıdır.

Ölçü kabı

⚠ UYARI

Taşan sıcak yemekler, buhar çıkışı veya sıcak yüzeylere temas sebebiyle yanabilir ya da haşlanabilirsiniz.

- Sıçramanın önüne geçebilmek için ölçü kabını, süzgeci veya Varoma tabağını, karıştırma kabının kapağındaki deliği kapatmak için kullanın. Güvenlik işlevi sadece orijinal Thermomix® TM5 aksesuarları kullanıldığında sağlanabilir. Aksesuarların veya karıştırma kabının kapağındaki deliğin içeriden veya dışarıdan bir havlu veya benzeri bir nesneyle tıkalı veya kapalı olmadığından emin olun.
- Karıştırma kabının kapağındaki delik yiyecek ile tıkanmış ve ısıtma etkin durumdaysa karıştırma kabında basınç oluşabilir ve sıcak yemekler karıştırma kabından taşabilir.
- Yemek pişirirken, karıştırma kabının kapağındaki deliğin tıkanmış veya ölçü kabının yukarıya doğru itildiğini görürseniz Thermomix® TM5'i prizden çekin. Kontrol tuşlarına DOKUNMAYIN.
- Karıştırma kabını ve süzgeci maks. doldurma çizgisini geçecek şekilde doldurmayın.
- Sıcak yemeklerin karıştırma kabının aralığından sıçramasına dikkat edin. Sıcak yemek pişirirken yaralanmaların önüne geçmek için ölçü kabını karıştırma kabı kapağının aralığına yerleştirin ve ölçü kabına dokunmayın veya kabı sabitlemeyin.
- Sıcak yemek pişirirken turbo modunu kullanır veya karıştırma hızını ani bir şekilde yükseltirseniz haşlanabilirsiniz.
- Sıcak yemek pişirirken hızı kademeli olarak artırın.

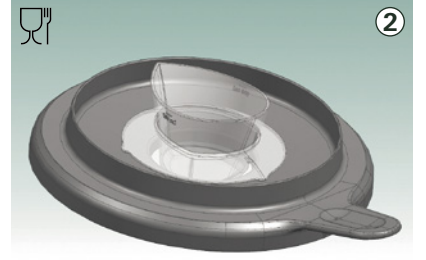
Ölçü kabı çok işlevli bir aksesuardır: Isı kaybını önlemek için karıştırma kabı kapağındaki delik için bir kapama başlığıdır ve yemeklerin kaçmasını önler.

Ölçü kabı, malzemeleri ölçmek için de kullanılabilir. Ölçü kabının maksimum 100 ml hacme sahip olduğunu ve çentiğe kadar doldurulduğunda 50 ml aldığını unutmayın.

Ölçü kabını kaptaki açıklık yukarıya bakacak şekilde karıştırma kabının kapağındaki deliğe yerleştirin ②.

Az miktarda sıvı eklemek isterseniz ölçü kabını yerinden çıkarmanıza gerek yoktur. Basit bir şekilde sıvıyı kapağa dökün. Sıvı yavaş yavaş karıştırma kabının içine akacaktır.

Daha fazla miktarda sıvı veya malzemeyi karıştırma kabının kapağındaki delikten dökmek için ölçü kabını kaldırın ve malzemeleri karıştırma kabına ekleyin.



Süzgeç

⚠ UYARI

Taşan sıcak yemekler, buhar çıkışı veya sıcak yüzeylere temas sebebiyle yanabilir ya da haşlanabilirsiniz.

- Karıştırma kabının kapağındaki delik tıkanmış veya kapanmış ve ısıtma etkin durumdaysa, karıştırma kabında aşırı basınç oluşabilir ve sıcak yemek karıştırma kabından taşabilir.
- Yemek pişirirken, karıştırma kabının kapağının tıkanmış olduğunu veya ölçü kabının yukarıya doğru itildiğini görürseniz Thermomix® TM5'i prizden çekin. Kontrol tuşlarına DOKUNMAYIN.
- Süzgeci maks. doldurma çizgisini geçecek şekilde doldurmayın ①.

Sıçrayan veya taşan yemekler yanıklara veya haşlanmalara neden olabilir.

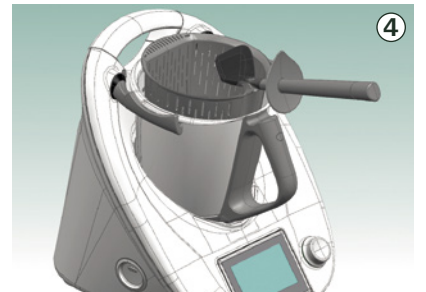
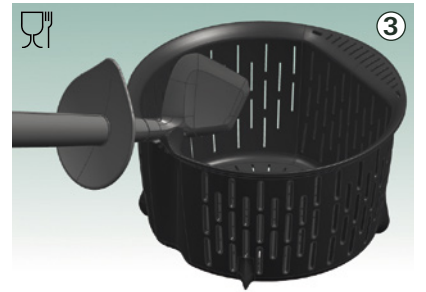
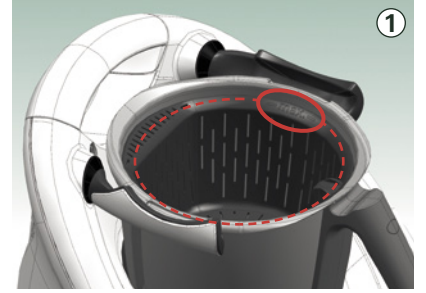
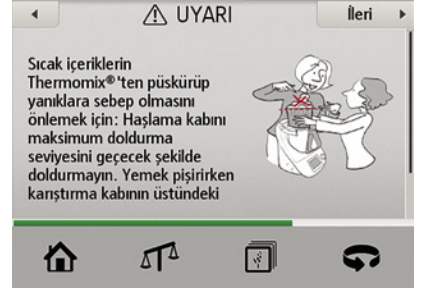
- Süzgeci karıştırma kabından çıkardıktan ve düz bir yüzeye yerleştirdikten sonra spatulayı süzgecin kancasından ayırın ve çıkartın. Spatula karıştırma kabına takılı kalırsa karıştırma kabının eğilmesine ve sıcak içeriğin dökülmesine neden olabilir.
- Süzgeci çıkarırken dikkatli olun. Süzgecin içindeki yiyecekler çıkarma işlemi esnasında sıçrayabilir.

Thermomix® TM5 cihazının süzgeci, yüksek kaliteli plastikten üretilmiştir ve çok işlevli bir aksesuardır:

- Meyve ve sebzelerin suyunu süzer. Thermomix® TM5 cihazında malzemeleri doğrayın ve püre yapın; ardından süzgeci karıştırma kabına yerleştirin ve meyve ve sebzelerin suyunu süzerken filtre olarak kullanın. Suyu süzerken süzgeci tutmak için spatulayı kullanın ②.
- Köfte ve balık köftesi gibi çabuk dağılan yiyecekler karıştırma kabında bir bütün olarak hazırlanmak için uygun değildir. Bu yiyeceklerin süzgece koyulması gerekmektedir.

Süzgeci çıkarmak için spatulanın kancasını süzgecin çentiğine takın ③ ve süzgeci karıştırma kabından kaldırın ④. Spatula istenildiği zaman çıkartılabilir.

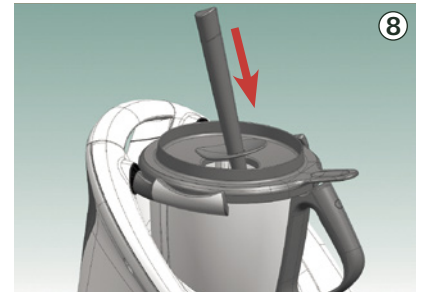
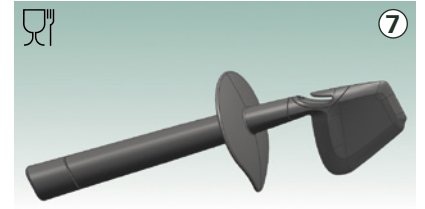
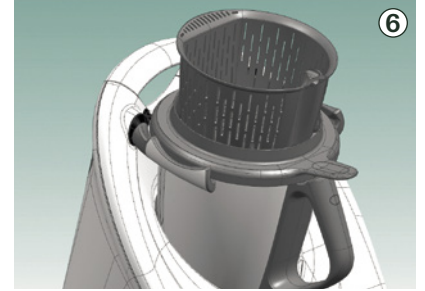
- Süzgecin altında bulunan ayaklar ⑤ sıvıların süzgeçte bulunan yiyeceklerden kaba akmasını sağlar.
- Yemeğin suyunu azaltmak isterseniz (örn. sos yapmak için) süzgeci ölçü kabı yerine karıştırma kabının kapağının üzerine ⑥ kapak olarak yerleştirin.



Spatula

⚠ UYARI

- Vorwerk tarafından tavsiye edilmeyen veya satılmayan ek parçaların, aksesuarların veya diğer öğelerin kullanılması yangına, elektrik çarpmasına veya yaralanmaya neden olabilir.
- Yemekleri karıştırma kabında karıştırmak için sadece güvenlik diskli spatulayı kullanın. Bunun dışında hiçbir alet kullanmayın (örn. kaşık). Bu aletler dönen karıştırma bıçağına sıkışabilir ve yaralanmaya neden olabilir.
- Thermomix® TM5 spatula (7), karıştırma kabında bulunan malzemeleri karıştırmanız veya yavaşça karıştırarak pişirmeniz için kullanabileceğiniz tek aksesuardır. Spatulayı karıştırma kabının kapağındaki delikten (8) kabın içine doğru itin. Güvenlik diskli spatulanın karıştırma bıçağına yakalanmasını önler. Böylece spatulayı doğrama, pişirme veya haşlama işlemleri sırasında kullanabilirsiniz.
- Hazırlama sonrası karıştırma kabından tüm malzemeleri sıyırmak için spatula kullanılmalıdır. Spatulanın ucu karıştırma bıçağı düzeneği ve karıştırma kabının duvarı arasına tam olarak sığacak şekilde tasarlanmıştır. **Spatulayla karıştırma kabının keskin bıçaklarına dokunmayın. Spatulanın hasar görmesine neden olabilirsiniz!**
- Spatula, çalışma yüzeyinden yuvarlanmamasını sağlamak için özel olarak şekillendirilmiş bir güvenlik diskine sahiptir.
- Meyve veya sebze sularını süzerken süzgeci yerinde tutmak için spatulayı kullanın (2).
- Spatula ile süzgeci kolayca yerinden çıkarabilirsiniz (3).



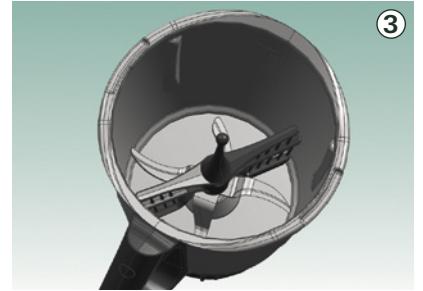
Çırpma teli (karıştırma eki)

NOT

- Hız göstergesini sadece çırpma teli (karıştırma eki) tam olarak yerleştirdikten sonra döndürün. Çırpma telini kullanırken 4. hız kademesini aşmayın. Aştığınız takdirde çırpma teli karıştırma bıçağından fırlayarak hasar görebilir.
- Çırpma teli takılı olduğunda spatulayı asla kullanmayın.
- Çırpma teli karıştırma bıçağına takılıyken ve motor çalışır durumdayken, karıştırma kabına çırpma teline hasar verebilecek veya çırpma telinin çalışmasını engelleyebilecek malzemeler koymayın.

Çırpma teli ① (burada karıştırma bıçağı üzerine yerleştirilmiş ②) krema yaparken veya yumurta beyazlarını çırparken en iyi sonuçları elde etmenizi sağlayacaktır. Ayrıca, kremalı pudinglerin veya kremalı karışımların hazırlanması için en uygun aksesuardır. Çırpma teli, süt kaynatırken, puding veya sos pişirirken malzemelerin sürekli karışmasını sağlar. Bu, yiyeceklerin karıştırma kabının tabanına yapışmasını veya yanmasını önler.

Çırpma telini takmak ve çıkarmak çok kolaydır: Çırpma telini resim ③'te gösterilen şekilde yerleştirin ve karıştırma bıçağının istenilen dönme yönünün tersine hafifçe çevirin. Böylece bıçağına takılmış ve dik bir şekilde çıkarılmayacak hale gelmiş olur. Çırpma teli, top biçimindeki ucu sayesinde kolayca çıkarılabilir. Çırpma telini çıkarmak için top biçimdeki ucu tutun ve her iki tarafa doğru çevirerek çekin ve çıkartın.



Varoma

⚠ UYARI

Haşlanma tehlikesi.

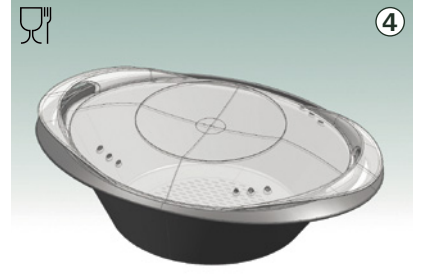
- Thermomix® TM5 yemek pişirirken seçilen ayara göre sürekli bir buhar akışı oluşturabilir. Buhardan uzak durun. Sıcak buhar, tüm Varoma'yı çıkardığınızda karıştırma kabının kapağında bulunan delikten çıkmaya devam edeceğini unutmayın. Çalışma esnasında Varoma'nın kapağın- dan ve yan taraflarından sızan sıcak buhara dikkat edin.
- Thermomix® TM5 cihazınızı hasarlı aksesuarlar ile kullanmayın.
- Varoma sıcakken sadece yan taraftaki saplarına dokunun.
- Varoma'yı karıştırma kapağından ayırıp bir kenara koyarken, Varoma kapağını her zaman açık bırakın (4).
- Varoma'nın kapağını kaldırırken, kapağı yüzünüzden ve vücudunuzdan uzakta tutarak çıkan buharla temas etmekten kaçınınız.
- Yüksek hızlarda, sıcak yemekler sıçrayabilir ve sıcak sıvılar köpürebilir. Bu nedenle yüksek sıcaklıklarda (>60°C veya Varoma sıcaklığı) sadece düşük hızları kullanın (5-6).
- Buharın kontrollü bir şekilde çıkmasını sağlamak için Varoma tabağı ve tepsisindeki deliklerin yemekle kapanmadığından emin olun.
- Varoma'nın yerinden çıkmasını önlemek için Varoma'yı karıştırma kabına ve Thermomix® TM5'e doğru bir şekilde yerleştirin.

⚠ DİKKAT

Çıkan sıcak buhardan doğabilecek hasarların önüne geçebilmek için Thermomix® TM5 ve Varoma üstünde ve yakınında yeterince boş mesafe (dolap ve raflara göre) olduğundan emin olun.

NOT

Varoma'yı sadece Thermomix® TM5 ile kullanın. Varoma mikrodalgalarda, fırınlarda veya diğer cihazlarda kullanıma uygun değildir.



Varoma ① üç parçadan oluşur ②:

- Varoma tabağı (alt)
- Varoma tepsisi (orta)
- Varoma kapağı (üst)

Tüm parçalar yüksek kaliteli, yemeklerle kullanılabilir plastikten üretilmiştir.

Varoma, aynı zamanda daha büyük yiyecekleri (örn. hamur köftesi) veya daha büyük miktarları buharda pişirmek için Varoma tepsisi olmadan da kullanılabilir.

Varoma'yı kullanma

NOT

- Varoma'yı kullanırken, ölçü kabını asla karıştırma kabının kapağında bırakmayın.
- Varoma kapağı düzgün yerleştirilmemişse Varoma'nın içinde yeterli buhar kalmayacaktır. Bu durum, yemek pişirme sürecini yavaşlatır.
- Varoma sıcaklığında sadece düşük hızları kullanın (4-6). Thermomix® TM5 cihazınız 6. kademedен daha yüksek hız kademelerinde ısıtmayı kapatır.

Varoma Thermomix® TM5 için tasarlanmış ve sadece Thermomix® TM5 ile kullanılabilen bir aksesuardır. Varoma ile buharda pişirme işlemine başlamadan önce Thermomix® TM5 cihazınızı doğru bir şekilde ayarlamamız gerekecektir.

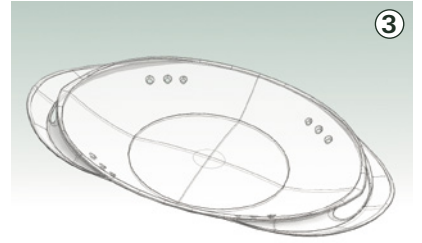
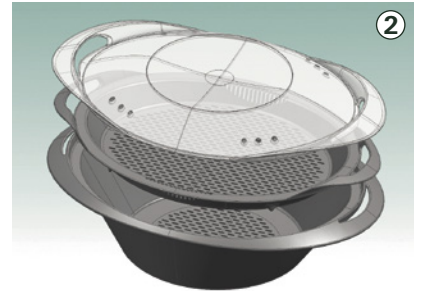
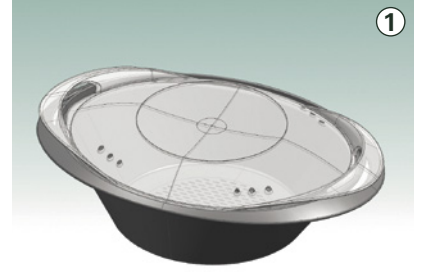
1. Adım: Thermomix® TM5'i ayarlama

Karıştırma kabını yerine yerleştirin. 30 dakikaya kadar sürelerle buharda pişirme için karıştırma kabına en az 0,5 litre (500 g) su doldurun. Süzgeç ile buharda pişirme yapacaksanız, süzgeci yerine yerleştirin ve malzemeleri (örn. patates veya pirinç) ekleyin. Karıştırma kabını, karıştırma kabının kapağı ile kapatın.

Aromalı bir lezzet elde etmek için su yerine sebze suyu veya su-şarap karışımı da kullanabilirsiniz.

2. Adım: Varoma'yı doldurma

Varoma kapağını tezgahınızın üzerine ③ baş aşağı yerleştirin ve Varoma tabağını da kapağın üzerine yerleştirin. Varoma tabağı oluğun üzerine tam olarak oturacaktır. Varoma tabağını üzerinde boşluk kalacak şekilde yiyeceklerle doldurun ④. Buharın düzgün bir biçimde dağılması için deliklerden bazılarının tam olarak kapanmamış olmasına dikkat edin. Varoma'yı doldururken, uzun sürede pişen yiyecekleri alta, kısa sürede pişen yiyecekleri ise üste yerleştirin.



Varoma tabağının altında bulunan Varoma kapağı, yıkanmış sebzelerden, olgun meyvelerden, çiğ etten veya balıktan akabilecek sıvıların tezgahınızı ıslatmasını önler.

Varoma tepsisini kullanırken, malzemeleri ekleyin ve Varoma tepsisini Varoma tabağının üzerine yerleştirin (5).

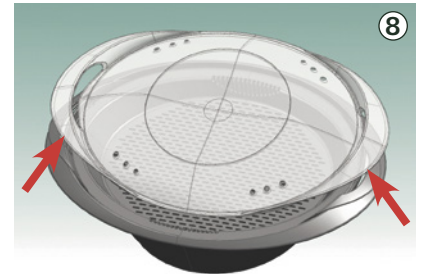
Varoma tepsisinin kilitli karıştırma kabı kapağına dikey olarak yerleştirildiğinden (ölçü kabı olmadan) ve dengeli bir şekilde durduğundan emin olun (6).

Varoma kapağını üste yerleştirin. Varoma kapağı gevşek ve dengeli bir biçimde yerleştirilmiş olmalıdır. Böylece Varoma'yı iyi kapatır, buhar çıkmasına izin vermez.

3. Adım: Varoma ile buharda pişirme (7)

Tek yapmanız gereken, zaman ve sıcaklık göstergelerini kullanarak süreyi ve Varoma sıcaklığını ayarlamaktır. Buharda pişirme süreci hız göstergesini düşük hıza getirdiğinizde başlayacaktır (4-6). Zamanlayıcı geri sayıma başlayacaktır. Karıştırma kabındaki su veya su bazlı sıvı kaynama noktasına getirilir, buharla pişirmek ya da sıvıyı azaltmak için her on beş dakikada bir 250 ml buhar üretilir. Buhar Thermomix® TM5 cihazının karıştırma kabı kapağındaki delikten Varoma'ya doğru yükselir. Yiyecekler sıcak buharda yavaşça pişer.

Yemek piştiğinde veya yemeğin pişip pişmediğini kontrol etmek istediğinizde, ana ekrandaki hız göstergesine dokunarak ve ayar düğmesini saat yönünün tersine çevirerek hızı sıfıra getirin. Varoma'yı açmak için Varoma kapağını hafifçe öne doğru eğin; böylece buhar arka taraftan çıkacaktır (8). Varoma kapağını Varoma tabağı ve tepsisinin üstünde tutarak yoğunlaşan suyun içeri damladığından emin olun. Ardından, Varoma kapağını dikkatlice kaldırın ve çalışma yüzeyine baş aşağı yerleştirin. Varoma tabağı ve tepsisini yukarı kaldırın ve birkaç saniye bekleyerek yoğunlaşan suyun karıştırma kabı kapağına damlamasını sağlayın. Ardından, Varoma tabağı ve tepsisini Varoma kapağının üzerine yerleştirin.



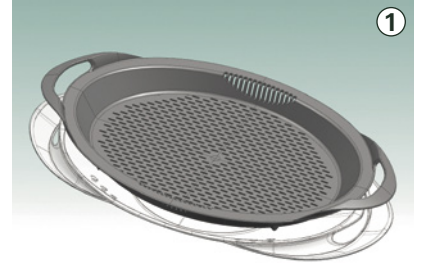
Varoma ile pratik çalışma

NOT

30 dakikalık buharda pişirme için 0,5 litre/500 g (2 ölçü/17,6 oz) su gerekmektedir; her ilave 15 dakika için 250 g (8,8 oz) su ekleyin.

Varoma'yı kullanırken aşağıdaki temel kuralları dikkate alın:

- Yanmayı engellemek için karıştırma kabına yeterli miktarda su koyun.
- Buharın Varoma içerisinde eşit bir şekilde dağılmasını sağlamak için Varoma tabağı ve tepsininin tabanlarında eşit büyüklükte küçük delikler vardır. Yiyecekler her zaman mümkün olduğunca çok delik açık kalacak şekilde yerleştirilmelidir. Yiyecekleri "aralarında boşluk kalacak" şekilde yerleştirmek yeterli olacaktır.
- Farklı yoğunluk ve sertlikteki yiyecekleri aynı anda pişirebilirsiniz.
- Pişmesi uzun süren yiyecekleri alta, kısa süren yiyecekleri üste yerleştirin. Örn. sebzeler Varoma tabağında, balıklar Varoma tepsisinde pişirilebilir.
- Benzer boyutta parçalara keserseniz, malzemeler eşit şekilde pişecektir. Belirtilen pişirme süreleri yaklaşık değerlerdir. Pişirme süresi malzemelerin kalitesine, olgunluğuna, büyüklüğüne ve kişisel tercihlerinize bağlı olarak değişebilir.
- Et, balık veya hamur gibi malzemelerin yapışmaması için Varoma tabağı ve tepsisini yağladığınızdan emin olun.
- Buharda pişirme süresi bitmeden soslarınızı ve çorbalarınızı koyulaştırmayın.
- Kıvam artırıcı malzemeler karıştırma kabındaki buharın dengeli bir biçimde dağılmasını engelleyebilir ve varomada pişme sürecini yavaşlatabilir.
- Varoma kapağını ters çevirerek Varoma tabağı ve Varoma tepsisinden akan damlaları toplayacak şekilde kullanabilirsiniz (1). Varoma kapağı, yiyecekleri doğrudan Varoma'dan servis etmek için tepsi olarak da kullanılabilir.



THERMOMIX® TM5

CİHAZININ KULLANIMI

Thermomix® TM5 cihazını çalıştırma

⚠ UYARI

Çocukların kullanımı için uygun değildir.

- Thermomix® TM5 sadece yetişkinler tarafından kullanılmak üzere geliştirilmiştir. Çocuklar tarafından, bir yetişkinin gözetimi altında olsa bile kullanılmamalıdır. Cihaz çalışırken çocukları cihazdan uzak tutun. Çocukları, ısı/buhar oluşumu, sıcak yoğunlaşma ve sıcak yüzeyler gibi potansiyel tehlikeler hakkında uyardığınızdan lütfen emin olun.

Thermomix® TM5 cihazınız dışarıdan bir ısı kaynağına maruz kalırsa alev alabilir.

- Cihazınızı sıcak yüzey üzerine, fırın ve ocakların yakınına veya üzerine yerleştirmeyin.

Thermomix® TM5'in düşmesi yaralanmalara neden olabilir.

- Thermomix® TM5 cihazınızın kaymasını ve alev almasını engellemek için cihazı temiz, sert, düz ve ısıtılmamış bir yüzeye yerleştirin.

Taşan sıcak yemekler, buhar çıkışı veya sıcak yüzeylere temas sebebiyle yanabilir ya da haşlanabilirsiniz.

- Sıcak yemek pişirirken karıştırma kabı yüzeyi veya karıştırma kabı kapağının parçaları, Varoma ya da ölçü kabı ısınabileceğinden, bu parçalara dokunmayın.
- Sıçramanın önüne geçebilmek için ölçü kabını, süzgeci veya Varoma tabağını karıştırma kabının kapağındaki deliği kapatmak için kullanın. Güvenlik işlevi sadece orijinal Thermomix® TM5 aksesuarları kullanıldığında takdirde sağlanabilir. Aksesuarların veya karıştırma kabının kapağındaki deliğin içeriden veya dışarıdan bir havlu veya benzeri bir nesneyle tıkalı veya kapalı olmadığından emin olun.

⚠ DİKKAT

Oluşan buhar eşyalara zarar verebilir.

- Sıcak buhar çıkışı nedeniyle doğabilecek hasarların önüne geçebilmek için Thermomix® TM5 ve Varoma üstünde ve yakınında yeterince boş mesafe (dolap ve raflara göre) olmasına dikkat edin.
- Thermomix® TM5 ilk kullanımda koku yayabilir.

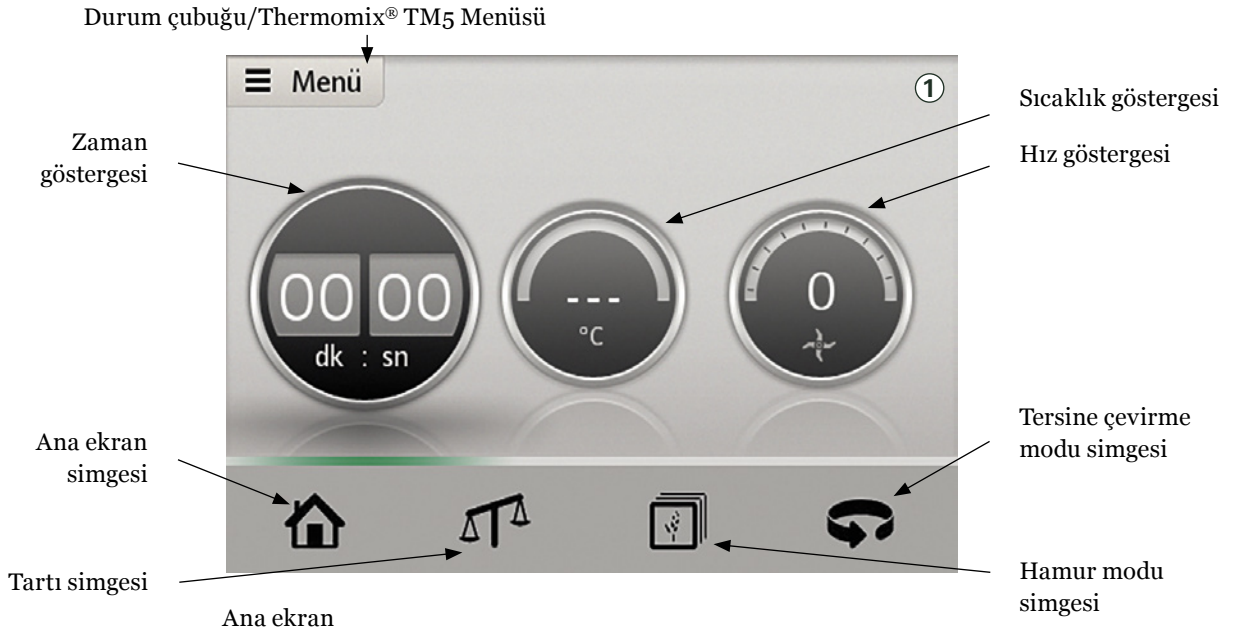
Güç kablosunu Thermomix® TM5 ana ünitesinden hafifçe çekin ve ana güç kaynağına (220-240 V) bağlayın. 1 m'ye kadar olan kablo uzunluğunu istediğiniz gibi ayarlayabilirsiniz. Güç kablosunun tamamına ihtiyacınız yoksa kablounun dolanmasını önlemek için kullanmadığınız kısmı Thermomix® TM5 cihazı içinde saklayabilirsiniz. Tartının doğru tartabilmesi için kablounun fazla gergin olmamasına dikkat edin. Thermomix® TM5'i güç kablosunun üzerine yerleştirmeyin. Güç kablosunun üzerine yerleştirmeniz durumunda, Thermomix® TM5 yüzeyde dengeli bir biçimde durmayacak ve tartı doğru tartmayacaktır. Thermomix® TM5 artık çalışmaya hazırdır.

Thermomix® TM5'i ayar düğmesine basarak açın. Ana ekran ① görüntülenecektir. Çeşitli menü seçeneklerindeki ana ekran simgesine basarak ana ekrana dönebilirsiniz.

Ana ekranda, ana ekran simgesine basılı tutarak göstergeleri sıfırlayabilirsiniz.

İlk andan itibaren, Thermomix® TM5 cihazınız için mutfağınızda sabit bir kullanım alanı ayarlarsanız, böylece cihaz istediğiniz anda kullanmanız için hazır olacaktır.

Kullanmadığınız zaman Thermomix® TM5'i prizden çekin.



Thermomix® TM5 cihazını kapatma

Thermomix® TM5'inizi kapatmak için Thermomix® TM5 kapanıyor mesajı görüntülenene kadar ayar düğmesine basılı tutun. Daha sonra ayar düğmesini bırakabilirsiniz.

Güvenlik önlemleri

Thermomix® TM5 cihazınızı ilk defa kullanırken, her 50. kullanımdan sonra ve Thermomix® TM5 düzgün kapatılmadığında güvenlik önlemlerini dikkatlice okuyun.

Dikkat etmeniz gereken hususları görmek için Thermomix® TM5 Menü'sünden "Güvenlik önlemleri" seçeneğini seçin ②.

Thermomix® TM5 ile malzemeleri tartma

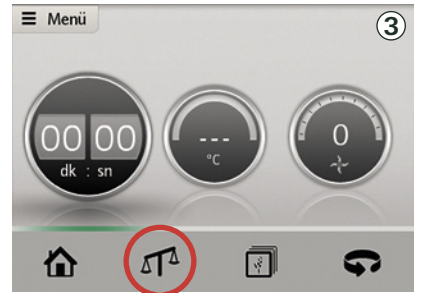
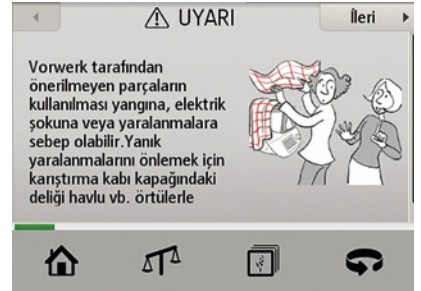
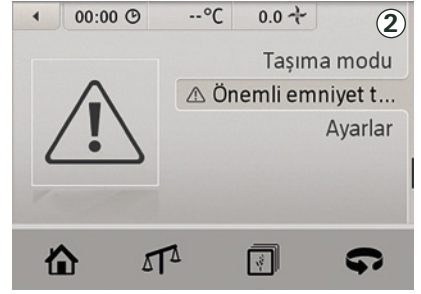
NOT

Tartma işlemi sırasında, Thermomix® TM5'e dokunmayın veya herhangi bir nesne yaslamayın ve Thermomix® TM5'in altında bir şey bulunmadığından emin olun. Ayrıca güç kablosunun gergin olmamasına dikkat edin.

Thermomix® TM5 cihazınızın entegre tartı fonksiyonunu etkinleştirmek için tartı simgesine basın ③. Malzemelerinizi doğrudan karıştırma kabı ve Varoma'ya yerleştirerek tartabilirsiniz. Tartıyı kullanmak için aşağıdaki adımları sırası ile yerine getirin:

1. Adım: Karıştırma kabını yerleştirin.
2. Adım: Tartı simgesine dokunun.
3. Adım: İlk malzemeyi ekleyin (maks. 3 kg) ve gösterge ekranından miktarı kontrol edin.
4. Adım: Daha fazla malzeme eklemek istiyorsanız tekrar tartı simgesine dokunun ve sonraki malzemeyi karıştırma kabına ekleyin ④.

Maksimum ağırlığa (6 kg) ulaşana kadar bu adımları gereken sıklıkta yineleyin. Sapma 3 kg'a kadar +/- 30 g'dır.



Tartma hakkında daha fazla bilgi

Tartı fonksiyonu 5 g'dan 6 kg'a kadar 2 kez 3 kg'lık adımlar halinde gerçekleşir. Tartı fonksiyonunun yardımı ile malzemeleri tartarken ve eklerken, tartının doğru ağırlığı göstermesi için iki ila üç saniye geçmesi gerektiğinden malzemeleri her zaman kademeli olarak ekleyin.

Karıştırma kabından bir malzeme çıkarırsanız, tartı çıkarılan malzemenin ağırlığına göre negatif bir değer gösterecektir.

Tartı fonksiyonunu malzeme eklemek için kullanıyorsanız, tek seferde 3 kg'dan daha fazla malzeme eklemeyin. Tek seferde 3 kg'dan daha fazla malzeme eklerseniz aşırı yüklenme mesajı ("Maks.") görüntülenecektir.

Tartma işlemi esnasında Thermomix® TM5'i hareket ettirmemeye özen gösterin.

Tartı fonksiyonu 15 dakikadan fazla kullanılmadığında Thermomix® TM5 otomatik olarak kapanacaktır. Zaman aşımı olmadan önce tartı simgesine dokunursanız 15 dakikalık süre tekrar başlayacaktır. Cihaz kapandığında ölçülen son ağırlık kaydedilmeyecektir.

Karıştırma fonksiyonu çalışırken tartma:
Motor en fazla 4. kademede çalışırken malzemeleri tartabilirsiniz. Bu fonksiyonun Thermomix® TM5'inizde sadece yumuşak ve cihazı sarsmayan malzemeler olduğunda kullanılabileceğinizi unutmayın. Thermomix® TM5 titriyorsa ağırlık doğru ölçülemeyebilir.

Thermomix® TM5 cihazını ana ekrandan çalıştırma

⚠ UYARI

Haşlanma, yanık ve derin kesik tehlikesini önlemek için karıştırma kabı kapağını zorla açmaya çalışmayın.

- Karıştırma kabının kapağını sadece hız "0" a getirildiğinde ve kilitleme mekanizması kapağı serbest bıraktığında açın.

⚠ DİKKAT

Parmaklarınız kilitleme mekanizmasına sıkışabilir.

- Hareket eden parçalara temas etmeyin. Thermomix® TM5'i açarken veya kapatırken kilitleme kollarına ya da karıştırma kabının kapağına dokunmayın.
- Saçlarınızı ve giysilerinizi Thermomix® TM5'in hareketli parçalarından uzak tutun.

NOT

Isıtma ve pişirme işlemleri sadece zaman ayarı yapıldığında mümkündür.

1. Adım: Zaman ayarı

Zaman göstergesine dokunun ve ayar düğmesi ile çalışma süresini 99 dakikaya kadar olacak şekilde ayarlayın.

1 saniyelik artışlarla 0-1 dakika arasında bir süre seçin,
10 saniyelik artışlarla 1-5 dakika arasında bir süre seçin,
30 saniyelik artışlarla 5-20 dakika arasında bir süre seçin,
60 saniyelik artışlarla 20-99 dakika arasında bir süre seçin.

2. Adım: Sıcaklık ayarı

Sıcaklık göstergesine dokunun ve ayar düğmesi ile karıştırma kabındaki malzemeleri ısıtmak veya pişirmek istediğiniz sıcaklığı seçin. Yemek ısıtılmayacaksa bu adımı atlayın. Thermomix® TM5'in ısıtma fonksiyonunun zaman ayarlanmadığı sürece çalışmayacağını unutmayın.

3. Adım: Thermomix® TM5'i çalıştırma

Hız göstergesine dokununuz ve ayar düğmesi ile istediğiniz hızı ayarlayınız. Hız ayarlandığında, kilitleme mekanizması ① kapağı kilitleyecek ve önceden ayarlanmış süre 1 saniyelik aralıklarla 00:00'a kadar geri saymaya başlayacaktır.

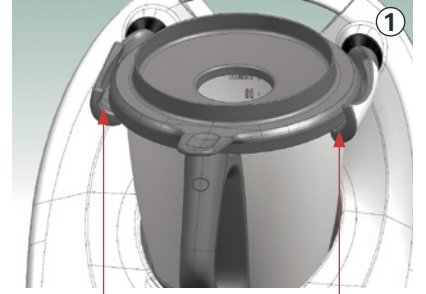
Soğuk karıştırma modunda, önceden ayarlanmış zaman dolduğunda karıştırma işlemi sona erer. İşlemin sona erdiğini ve kapağın kaldırılabilirliğini belirten bir ses duyulacaktır. Önceden belirlenmiş hıza bağlı olarak, kilitleme mekanizması kapağın kilidini sıvının taşmamasını sağlamak için birkaç saniye sonra açacaktır.

Sıcak karıştırma modunda ısıtma ve haşlamadan sonra, Thermomix® TM5'in soğuk karıştırma modundan daha farklı işlediğini göreceksiniz. Isıtma/pişirme işlemi esnasında önceden ayarlanan süre dolduğunda, karıştırma bıçağı, karıştırma kabının tabanında yanık olmaması için 8 saniye boyunca yavaş bir şekilde karıştırmaya devam edecektir. 8 saniyelik ek süre bittikten sonra, Thermomix® TM5 motoru duracak, sürecin bittiğini ve kapağın kaldırılabilirliğini belirten bir ses duyulacaktır. 8 saniyelik süre sona ermeden de herhangi bir zamanda Thermomix® TM5 cihazınızı göstergeye basarak veya ayar düğmesini saat yönünün tersine çevirerek manuel olarak durdurabileceğinizi de unutmayın.

Zaman ön ayarını değiştirme

Önceden belirlenmiş süre, hazırlık sürecinin herhangi bir aşamasında değiştirilebilir. Zaman göstergesine dokununuz (hala etkin değilse) ve ayar düğmesini, süreyi artırmak için saat yönüne, azaltmak içinse saat yönünün tersine çevirin. Karıştırma bıçağı önceden belirlenmiş süre sona ermeden önce durdurulursa (örneğin bir malzeme eklemek için) zamanlayıcı duraklayacaktır. Geri sayım yeni hız seçildikten sonra devam edecektir. Karıştırma işlemi önceden belirlenmiş süre sona ermeden önce durdurmak için zaman göstergesine basın ve ayar düğmesini saat yönünün tersine doğru, süre 00:00 olana dek çevirin ya da ayar düğmesine basın.

Süre önceden belirlenmemişse ve motor etkin hale geldiyse Thermomix® TM5 99 dakikalık maksimum sürenin sonunda otomatik olarak duracaktır. Bu sürenin sonunda, sesli ikaz duyulur.



Kilitleme mekanizması

Sıcaklık göstergesi

⚠ UYARI

Taşan sıcak yemekler, buhar çıkışı veya sıcak yüzeylere temas sebebiyle yanabilir ya da haşlanabilirsiniz.

- Thermomix® TM5 seçilen ayara göre yemek pişirirken sürekli bir buhar akışı oluşturabilir. Buhardan uzak durun. Sıcak buhar, Varoma'yı çıkardığınızda karıştırma kabının kapağında bulunan delikten çıkmaya devam edecektir. Çalışırken Varoma'nın kapağından ve yan taraflarından sıcak buhar sızabilir.
- Thermomix® TM5 cihazınızı hasarlı aksesuarlar ile kullanmayın.
- Çok miktarda yiyecek yüksek sıcaklıkta ısıtılırsa (>90°C veya Varoma sıcaklığı), kaynama esnasındaki taşmadan dolayı haşlanabilirsiniz. Yemek taşarsa Thermomix® TM5 cihazını durdurmak için ayar düğmesine basın.

Sıcaklık 37°C ile 120°C arasında ayarlanabilir. İstenilen sıcaklık, sıcaklık göstergesinin ortasında büyük rakamlarla gösterilecektir. Karıştırma kabının sıcaklığı, sıcaklık göstergesinin üst kenarı boyunca maviden kırmızıya doğru değişen bir renk skalasında görüntülenecektir (2). Geçerli karıştırma kabı sıcaklığı da daha küçük bir yazı ile istenilen sıcaklık ve renk skalası arasında görüntülenecektir. Isıtma etkin durumdayken "°C" simgesinin sıcaklık göstergesinde yanıp söndüğünü göreceksiniz.

Önceden belirlenmiş ve geçerli sıcaklıklar sadece yaklaşık değerleri gösterir.

Yiyecekleri ısıtmak veya pişirmek istemiyorsanız önceden belirlenmiş sıcaklık değerinin "--" olduğundan emin olun! Isıtma fonksiyonu, zaman göstergesinde önceden süre belirlendiye çalışır.

Maksimum Varoma sıcaklığının, kullanılan malzemelere bağlı olarak (örn. yağ) 120°C olduğunu unutmayın.

Thermomix®, ana ünitesinde bulunan LED ışıklarını kullanarak soğuk (yeşil renkte yanıp söner) ya da sıcak yemek (karıştırma kabı 55°C ila 60°C sıcaklığa ulaştığında kırmızı renkte yanıp söner) hazırlandığını gösterir (3).



2. ve 3. hız kademelerinde hafif ısıtma

2. ve 3. hız kademeleri hafif ısıtma için tasarlanmıştır. Bu hız kademeleri seçildiğinde, sıcaklık diğer hız kademelerine göre daha yavaş bir şekilde artacaktır. Böylece hassas malzemelerin (örn. zabaglione) yavaş yavaş ısıtılması sağlanır.

Yavaş başlatma (60°C (140 °F) üzerinde)

Turbo mod etkinleştirilmişse veya motor karıştırma kabının sıcaklığı 60°C'nin üzerinde iken çalıştırılmışsa, elektronik sistem hız artışını geciktirerek yiyeceklerin taşmasını önler. Yavaş başlatma, yalnızca yiyecekler Thermomix® TM5'te ısıtıldıysa çalışır. Ancak o zaman sıcaklık sensörü geçerli sıcaklığı doğru bir şekilde ölçebilir ve buna göre yumuşak başlatmayı tetikleyebilir. Thermomix® TM5 cihazınızı Thermomix® TM5'te ısıtılmamış yiyecekler için kullanmak istiyorsanız yapmanız gereken tek şey hızı yavaş yavaş ve kademe kademe artırmaktır.



Varoma sıcaklık ayarı

⚠ UYARI

Haşlanma tehlikesi.

- Yüksek hızlarda, sıcak yemekler sıçrayabilir ve sıcak sıvılar köpürebilir. Bu nedenle yüksek sıcaklıklarda (>60°C veya Varoma sıcaklığı) sadece düşük hızları kullanın (↙-6).

NOT

Karıştırma kabının içeriğindeki suyla pişirilen malzemeler 100°C (212°F) sıcaklık değerini aşamaz. Daha yüksek sıcaklıklara tuz veya şeker miktarı yüksek malzemeler ya da yağ gibi su bazlı olmayan sıvılar ile ulaşılabilir.

Varoma sıcaklık ayarı ① seçilmişse kullandığınız malzemeye göre (örn. yağ), sıcaklık 120°C'ye (248°F) kadar çıkabilir. Karıştırma kabının sıcaklığı buharda pişirme işlemi için gereken 100°C değerine ulaştığında, geçerli sıcaklığın "Varoma" olarak değişeceğini unutmayın. Renk skalası ise geçerli karıştırma kabı sıcaklığını göstermeye devam edecektir (100°C-120°C). Varoma sıcaklık ayarında, su veya su bazlı sıvılar 15 dakikada 250 g buharlaşır. Varoma sıcaklık ayarı, buharda pişirme (bkz. sayfa 29-32) ve su bazlı sıvıları azaltmak için kullanılmaktadır. Malzemeleri sotelemek için sıcaklık ayarının 120°C olması önerilir. 120°C sıcaklığa malzemelerdeki suyun çoğu buharlaştıktan sonra ulaşabileceğini unutmayın.

Hız göstergesi

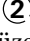
Thermomix® TM'i çalıştırmak için hız göstergesine dokunun ve ayar düğmesini çevirin.

Aşağıdaki hızlar kullanılabilir:

Belirlenen	Hız / mod	Devir/dak.
Hafif karıştırma		40
Yavaş karıştırma	1-3	100-500
Karıştırma/blendirlama	4-10	1100-10200
Turbo karıştırma	Turbo	10700



Hafif karıştırma ayarı

Hafif karıştırma ayarı  hız göstergesi kullanılarak seçilebilir. Bu ayarda, yiyecekler tencerede düzenli olarak karıştırdığınız yemekler gibi yavaş karıştırılır. Bu ayar seçilirse yiyecekler doğranmaz ve büyük parçalar halinde kalır.

Yavaş karıştırma

Yavaş karıştırma için 1-3 gibi düşük hız ayarlarını kullanın. Bu düşük hız ayarları nefis güveçler pişirmek için uygundur.

Karıştırma/blendırlama

⚠ UYARI

Derin kesik tehlikesi.

- Yaralanma veya Thermomix® TM5'e zarar verme riskini azaltmak için ellerinizi ve diğer aletleri karıştırma kabının dışında tutun.

Haşlanma tehlikesi.

- Sıcak yemeklerin karıştırma kabının aralığından sıçramasına dikkat edin. Sıcak yemek pişirirken yaralanmaların önüne geçmek için ölçü kabını karıştırma kabı kapağının aralığına yerleştirin ve ölçü kabına dokunmayın veya ölçü kabını sabitlemeyin.
- Karıştırma kabını maks. doldurma çizgisinin üzerinde doldurmayın (2,2 litre).
- Sıcak yemek pişirirken turbo modunu kullanır veya karıştırma hızını ani bir şekilde yükseltirseniz haşlanabilirsiniz.
- Sıcak yemek pişirirken hızı yavaş yavaş arttırın.

Yiyecekleri iri, ince ve çok ince doğramak, karıştırmak ve blendırlamak için 4 ila 10 hız aralığını kullanın. Hızı, ölçü kabının karıştırma kabının kapağına takılıyken istenilen değere gelene kadar yavaşça artırdığınızdan emin olun. Bu, yiyeceklerin sıçramadan doğranmasını sağlar.

Turbo modu

⚠ UYARI

Haşlanma tehlikesi.

- Sıcak yemek pişirirken turbo modunu kullanır veya karıştırma hızını ani bir şekilde yükseltirseniz haşlanabilirsiniz.
- Sıcak yemek pişirirken hızı yavaş yavaş arttırın.
- Sıcak yemek pişirirken yaralanmaların önüne geçmek için ölçü kabını karıştırma kabı kapağının aralığına yerleştirin ve ölçü kabına dokunmayın veya ölçü kabını sabitlemeyin.
- Karıştırma kabını maks. doldurma çizgisinin üzerinde doldurmayın (2,2 litre).
- İçindekilerin dökülmesini veya sıçramasını önlemek için karıştırma kabını dikkatli bir şekilde çıkarın.

NOT

Thermomix® TM5, 6'dan daha yüksek hızlarda ısıtmayı kapatır.

Thermomix® TM5 cihazınızı maksimum hızda çalıştırmak için turbo modu seçin.

Turbo modu etkinleřtirmek için modlar simgesine ① dokunun ve Turbo'yu ② seçin.

Turbo ekranında ③ ilgili alana dokunarak istenilen blendırlama süresini 0,5, 1 veya 2 saniye olarak seçin. Gösterge ekranına dokunarak ve ayar düğmesini çevirerek motoru çalıştırın.

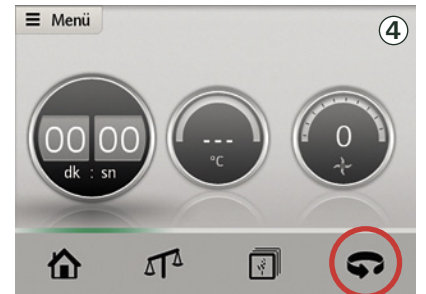
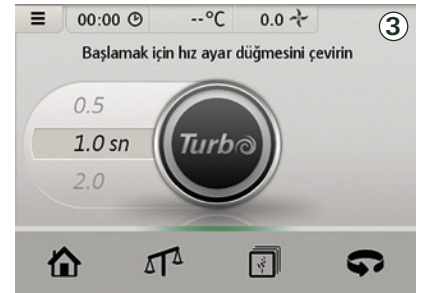
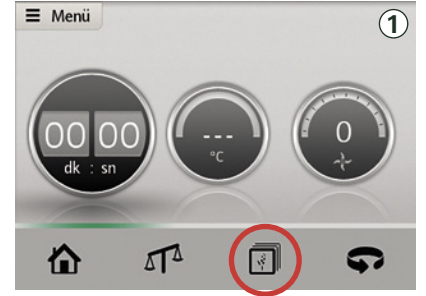
Turbo modu ayrıca "Aralık" adı verilen uygulamalarda kullanılabilir. Örneğın, çok miktarda yiyeceğı iri parçalamak istiyorsanız, Turbo düğmesini 3-4 kez 0,5 saniyelığine etkinleřtirin (gerekirse tekrarlayın). Sonuç düzgün bir biçimde doğranmış yiyecekler olacaktır. Turbo modunu her hızda kullanabilirsiniz.

Turbo modu, karıřtırma kabının sıcaklığđ 60°C'yi ařtığında ya da hamur modu etkinleřtirildiğinde kapatılır.

Tersine döndürme modu ↻

Karıřtırma bıçağının dönuř yönünü ileriden (saat yönüne) geriye (saat yönünün tersine) çevirmek için ↻ simgesine dokunun ④. Karıřtırma bıçağının dönuř yönünü her hızda deęiřtirebilirsiniz. Saat yönünün tersine çalışma, hız göstergesindeki ilgili simgeyle belirtilir.

Saat yönünde çalışmaya dönmek için ↻ simgesine tekrar dokunun veya belirlenen sürenin bitmesini ve dönuř yönünün otomatik olarak ileri bıçak hareketine geçmesini bekleyin. Ters yönde çalışma, parçalanması istenmeyen yiyeceklerin yavaş karıřtırılması için tasarlanmıştır.



Hamur modu

⚠ UYARI

Thermomix® TM5'in düşmesi yaralanmalara neden olabilir.

- Thermomix® TM5'in kaymasını veya alev almasını engellemek için cihazı temiz, sert ve ısıtılmamış bir yüzeye yerleştirin.

⚠ UYARI

Parmaklarınız kilitleme mekanizmasına sıkışabilir.

- Hamur yoğururken veya yiyecekleri doğrarken Thermomix® TM5 cihazının dengesi bozulabilir ve bu nedenle cihaz tezgah üzerinde hareket edebilir. Thermomix® TM5 cihazınızı köşelerden uzak tutarak düşmesini önleyin.
- Thermomix® TM5'i çalışır durumdayken asla gözetimsiz bırakmayın. (Thermomix® TM5'te düşük hız ve düşük sıcaklıkta hazırlanan bazı otomatik yemek tarifleri, cihazın başında durmanızı gerektirmez. Bu istisnalar tariflerde açıkça belirtilmiştir.)



Hamur modunu mayalı hamurlar veya ekmek hamuru yapmak için kullanın. Hamur modunu seçmek için gösterge ekranında modlar simgesine ① dokununuz ve mısır başağına benzeyen hamur modu simgesini seçin ②. Ekranın üstünde seçiminizi onaylayan bir mesaj görüntülenir. Hamur modunu seçtiğinizi göstermek için hız göstergesinde bir mısır başağı simgesi görüntülenir. Hamur modunu, süreyi ayarlayarak veya ayarlamadan hız göstergesine basarak ve ayar düğmesini çevirerek etkinleştirebilirsiniz.

Hamurun saat yönünde ve saat yönünün tersine yoğrulmasını sağlayan değişken işlem sayesinde, karıştırma kabının içinde bulunan hamurun düzgün bir biçimde yoğrulması sağlanır.

Hamur modundan çıkmak için modlar simgesine tekrar dokununuz. Ekranın üstünde seçiminizi onaylayan bir mesaj görüntülenir.

Hamur modu, yemek pişirme işleminin ardından karıştırma kabı sıcaklığının 60°C'nin (140°F) altına inmesiyle kullanılabilir. Sıcaklık daha yüksekse hamur modu başlatılamaz ve bir hata mesajı görüntülenecektir. Hamur modu aktifken, ısıtma sistemi, turbo modu ve tersine çevirme modu devre dışı olur.

Thermomix® TM5 Tarif Çipini bağlama

⚠ UYARI

Thermomix® TM5 Tarif Çipinde ve Thermomix® TM5 Tarif Çipi arabiriminde bulunan mıknatıslar kalp pillerini veya iç defibrilatörleri etkileyebilir. Thermomix® TM5 Tarif Çiplerini ve Thermomix® TM5 Tarif Çipi arabirimini kalp pili veya iç defibrilatör kullananlardan uzak tutun. Kalp pili veya iç defibrilatör kullananları uyarın.

Thermomix® TM5 cihazınıza Thermomix® TM5 Tarif Çipini bağlamak için Tarif Çipini Thermomix® TM5 cihazının yan kısmında bulunan arabirime takın. Mıknatıslar yeterli yakınlıkta olunca çip yerine kilitlenecektir (3).

Thermomix® TM5 Tarif Çipinin bağlandığını gösteren bir mesaj görüntülenir. Ana menü girişindeki “Tarifler” menüsünün önünde Thermomix® TM5 Tarif Çipi simgesi görüntülenir. Thermomix® TM5 Tarif Çipinde bulunan yemek tarifleri “Tarifler” alt menüsünden ve “Favori tarifler” alt menüsünden seçilebilir ve pişirilebilir.

NOT

Hiçbir durumda Thermomix® TM5 Tarif Çipi arabirimine metal nesnelere dokunmayın; metal nesnelere arabirimin kısa devre yapmasına neden olabilir.

Thermomix® TM5 menüsü

Ana ekranda “Menü” simgesine dokunduğunuzda, Thermomix® TM5 cihazının kullanabileceğiniz diğer faydalı işlevleri görüntülenir (4).

Favori tarifler

“Favori tarifler” ögesini seçerek favori olarak etiketlediğiniz tariflere hızlı bir şekilde erişebilirsiniz.

Önemli: Thermomix® TM5 menüsüne adım adım geri dönmek için ekranın sol üst köşesinde bulunan sol ok simgesini kullanın (5).

Menü adı satır aralığını aşarsa satırın sonunda üç nokta görüntülenir; bu durumda, metni kaydırarak görünmeyen karakterleri görüntüleyebilirsiniz.



Tarifler

Tüm tariflerde arama yapmak için listeden “Tarifler” ögesini seçin ①. İsteddiğiniz tarifi bulmanın dört farklı yolu vardır: Kategoriye, Tarif adına göre arama ya da Favori tariflerde veya Son pişirilenlerde arama ②.

Kategoriye göre

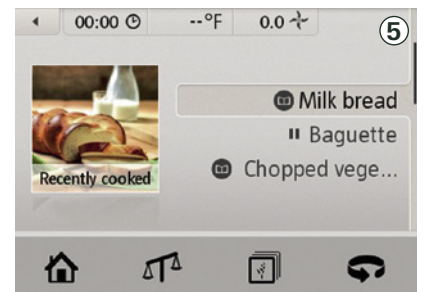
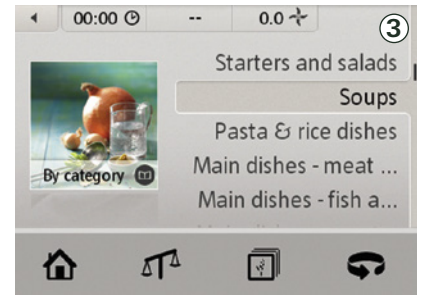
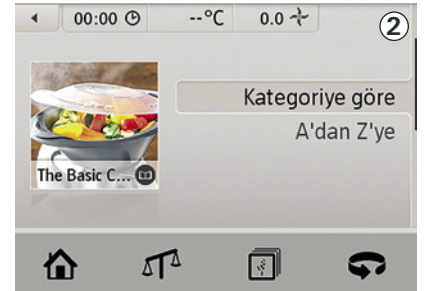
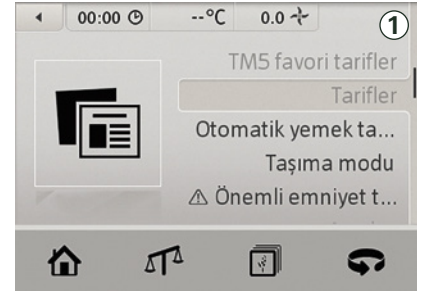
Kategoriye göre arama yaptığınızda, Thermomix® TM5 size başlangıç ve ana et yemekleri gibi farklı kategoriler sunacaktır. Tarifler kategorinin içinde alfabetik olarak sıralanmıştır ③.

A'dan Z'ye

Tarifi adını alfabetik listeden arayabilirsiniz. Listeyi incelemek için ekranı dikey olarak kaydırabilir veya ekranın sağ kısmında bulunan kaydırma çubuğunu kullanabilirsiniz. İlk harfi girmek için yukarı ok simgesini kullanın ④.

Son pişirilenler

Yakın zamanda çok lezzetli bir yemek pişirdiniz ve bu başarıyı tekrarlamak mı istiyorsunuz? Son pişirilen tarifler bu bölümde görüntülenir ⑤. Menü girişlerinden önce son pişirdiğiniz tariflerin durumunu gösteren sembolleri göreceksiniz. Duraklatma simgesi ■■ tarifin hazırlık sürecinde bırakıldığını gösterir. İsteddiğiniz tarifi seçtikten sonra, tarifi pişirmeye devam etmek mi yoksa yeniden mi başlamak istediğiniz size sorulur. Bu işlevi paralel olarak birkaç yemek yapmak için kullanabilirsiniz (ilgili tarif adımlarının izin vermesi durumunda). Thermomix® TM5 Tarif Çipi simgesi tarifin tamamlandığını gösterir. Şeffaf Thermomix® TM5 Tarif Çipi simgesi, tarifi içeren Thermomix® TM5 Tarif Çipinin Thermomix® TM5'e bağlı olmadığını gösterir.



Thermomix® TM5 Tarif Çipi ile “rehberli pişirme fonksiyonu”nu kullanarak bir tarifi pişirme

Ana ekrandan “Menü” seçeneğine dokununuz ve bir tarif seçin. Bir tarifi seçtikten sonra, tam görünüm modunda görüntülenir ve yukarı ve aşağı hareket etmenize ve tüm tarif ve içerik listesini okumanıza olanak tanır (6). Ekranın alt kısmında bir sekme bulunabilir. Bunu seçtiğinizde, tarif hakkında daha ayrıntılı bilgi içeren başka bir menü görünecektir (7):

Favori tarif

Tarifi, favori tarif olarak etiketleyin.

Besin değeri

Tarifin besin değerini görüntüleyin.

İpuçları

Tarif ipuçları.

Değişiklikler

Tarifte yapılabilecek kişisel değişiklikler.

İçecek tavsiyeleri

Yemeğinizi tamamlayacak içecek tavsiyeleri.

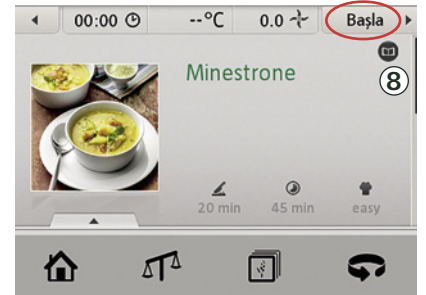
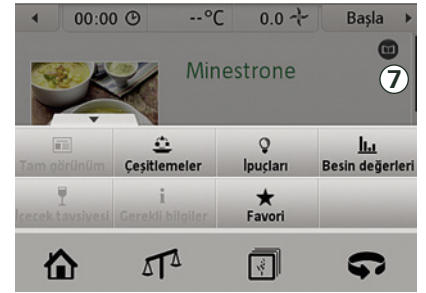
Tam görünüm

Bazı yemekler için çeşitli görünümler seçilebilir.

Tarifi pişirmek istiyorsanız, okuma modu ve ana menü ekranı arasında geçiş yapabilir veya ekranın sağ üst köşesinde bulunan “Başlat” ögesine basabilir ve ekranda görüntülenen talimatları uygulayabilirsiniz (8).

Paralel adımlar

Bazı tarifler, tarifin genel hazırlık süresini kısaltmak için pişirme veya karıştırma işlemlerine paralel basamakları içerir. Bu durumda, ekranın sağ üst köşesinde bulunan “ileri” simgesinin (8) “paralel adım” simgesi ile değiştiğini göreceksiniz (9). Motor çalışmaya başladıktan sonra bu simgeye dokununuz.



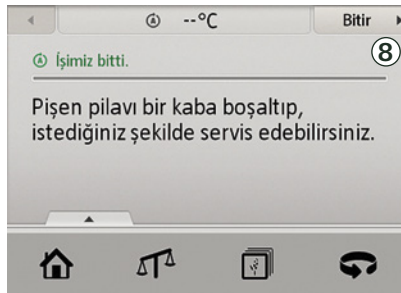
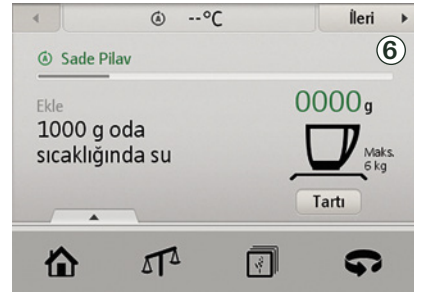
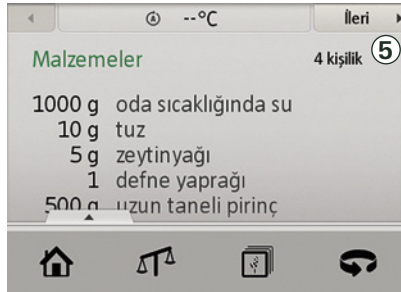
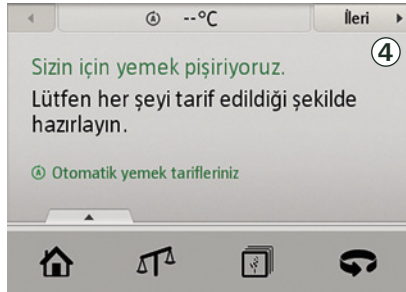
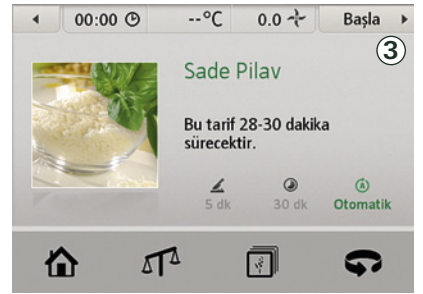
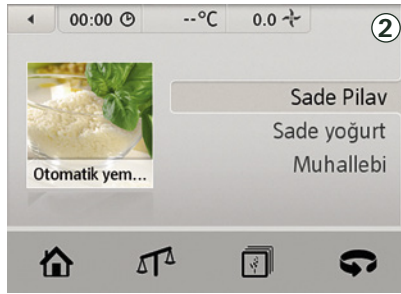
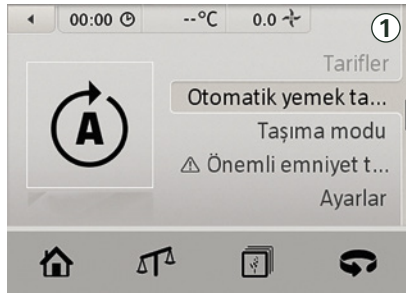
Otomatik tarifler

Daha fazla hazırlık basamaklarına sahip tarif programlarına buradan ulaşabilirsiniz. Thermomix® TM5, yerleşik sensörleri sayesinde pişen yemeğin durumunu belirler ve buna uygun hareket eder. Bu program, size pişirme sürecinizde adım adım rehberlik edecektir. “Otomatik tarifler” seçeneğini seçin ①.

Pişirmek istediğiniz tarifi seçin ②. Thermomix® TM5 sizi gerekli hazırlık ve pişirme süreleriyle ilgili olarak bilgilendirecektir ③. “Başlat” düğmesine dokunduğunuzda tarif başlayacaktır ④. Malzemeleri listede gösterildiği şekilde hazırlayın ⑤. Tüm malzemeleri hazırladığınızda, pişirmeye başlayabilirsiniz.

Ekranda verilen talimatları uygulayın. Bitirdiğiniz her adımdan sonra “İleri” ögesine basın ⑥.

Resim ⑦ Thermomix® TM5’in otomatik programında tarifin hangi durumda olduğunu gösterir. Belirtilen sürenin, malzemelerin kalitesi ve yemek pişirdiğiniz ortama göre yaklaşık olarak belirtildiğini unutmayın. Sağ üst köşede “Bitti” yazısı görüntülediğinde, yemek pişmiş ve servise hazır durumda olacaktır ⑧. Tarif piştikten sonra ana ekranda karıştırma kabının sıcaklığı görünür. Güvenliğiniz için ekranda karıştırma kabının sıcaklığı hakkında bilgiler görüntülenecektir ⑨.



Taşıma modu

Thermomix® TM5'i taşımanız gerekirse, öncelikle karıştırma kabını kilitlemeniz gerekir. Bunu yapmak için "Taşıma modu" ögesini seçin ⑩.

Thermomix® TM5'i kullanmaya devam etmek için "İptal" ögesini seçin ⑪.

Thermomix® TM5 cihazınızı asla kilitleme kollarından tutarak taşımayın veya kaldırmayın. Kilitleme kollarını itmeyin, çekmeyin veya kollara bastırmayın. Bunlar Thermomix® TM5 cihazınızda tamir edilemeyecek hasarlar oluşmasına neden olabilir.

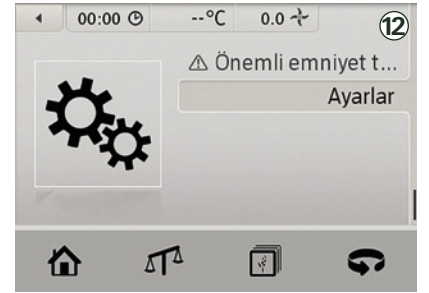
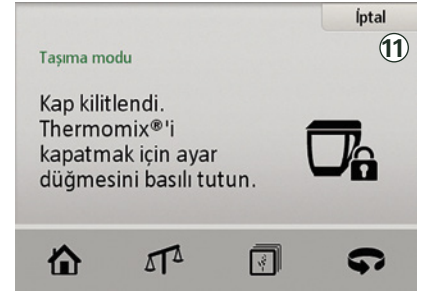
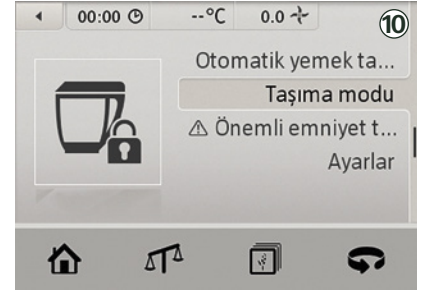
Ayarlar

"Ayarlar" ögesini seçtiğinizde, Thermomix® TM5 cihazınızı kişiselleştirmeye yönelik daha fazla fonksiyon göreceksiniz ⑫. Bunlar:

- favorileri yönetme
- dil seçimi
- birim sistemini ayarlama
- Thermomix® TM5 hakkında bilgiler
- arka plan rengi
- Thermomix® TM5 cihazınızı fabrika ayarlarına sıfırlama
- Thermomix® TM5 cihazını kilitleme

Favorileri yönetme

"Favorileri yönetme" bölümünde, favori tarifler listenizden tarifleri silmeniz için gereken ayarları bulacaksınız ⑬.



Diller

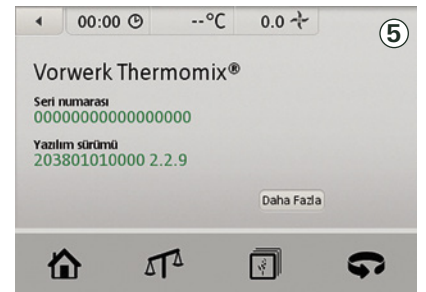
Tercih edilen ekran dilini buradan ayarlayabilirsiniz ①.
Seçiminizi yaptığınızda, ekrandaki tüm bilgiler seçtiğiniz dilde görüntülenir ②.

Birim Sistemi

Thermomix® TM5'inizin metrik birim sistemini mi (gram, Santigrat), yoksa İngiliz birim sistemini mi (ons, Fahrenheit) kullanacağını seçin. Seçilenden farklı bir birim sistemi kullanan bir tarife başlarsanız Thermomix® TM5, birim sistemini otomatik olarak seçilen tarifin birim sistemine göre değiştirecek ve tarif bittiğinde ya da durdurulduğunda diğer birim sistemine dönecektir ③.

Thermomix® TM5 Hakkında

Thermomix® TM5'in seri numarası ve geçerli yazılım sürümü hakkındaki bilgiler Thermomix® TM5 Hakkında seçeneğinin altında bulunur ④ ⑤.



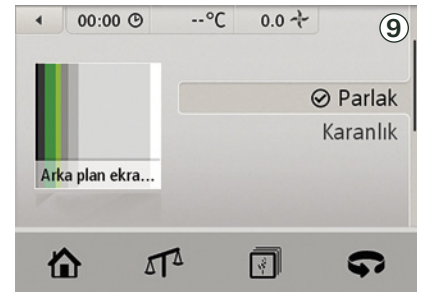
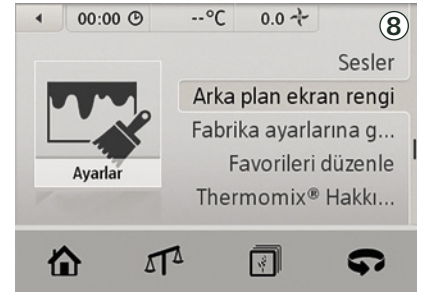
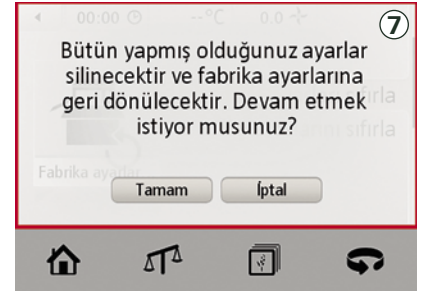
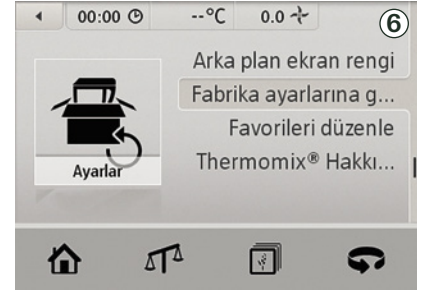
Fabrika ayarlarına sıfırlama

Thermomix® TM5'in orijinal fabrika ayarlarına geri dönmesi için "Fabrika ayarlarına sıfırla" seçeneğini kullanın (6).

Fabrika ayarlarına döndüğünüzde kişisel ayarlarınızın kaybolacağını unutmayın (7).

Arka plan rengi

Koyu arka plan üzerine açık renkte metin ve açık arka plan üzerine siyah renkte metin seçeneklerinden birini tercih edin (8) (9).



Thermomix® TM5 cihazını kilitleme

⚠ UYARI

Çocukların kullanımı için uygun değildir.

- Thermomix® TM5 evde veya benzer ortamlarda kullanılmak üzere geliştirilmiş bir mutfak cihazıdır. Çocukların cihazla oynamasına izin verilmemelidir. Cihazı ve bağlantı kablolarını çocukların ulaşamayacağı bir yerde saklayın. Thermomix® TM5 çocukların bulunduğu bir yerde kullanıldığı takdirde, cihazı bir kilitleme şifresi ile kullanın.
- Thermomix® TM5 sadece yetişkinler tarafından kullanılmak üzere geliştirilmiştir. Çocuklar tarafından, bir yetişkinin gözetimi altında olsa bile kullanılmamalıdır. Cihaz çalışırken çocukları cihazdan uzak tutun. Çocukları, ısı/buhar oluşumu, sıcak yoğunlaşma ve sıcak yüzeyler gibi potansiyel tehlikeler hakkında uyardığınızdan lütfen emin olun.
- Thermomix® TM5 çocukların yakınında kullanıldığı takdirde çok dikkat edilmelidir.

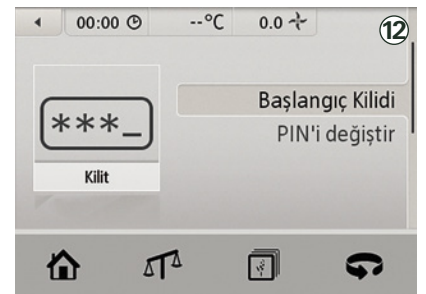
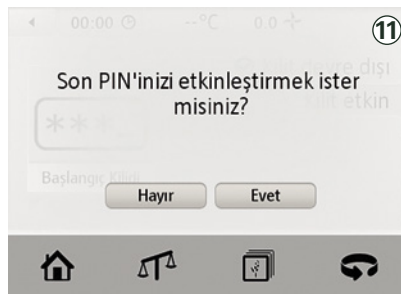
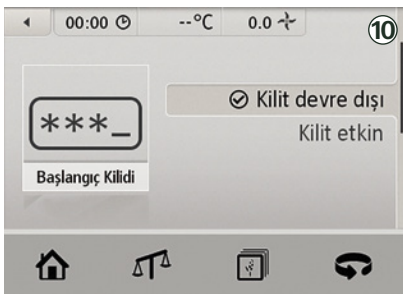
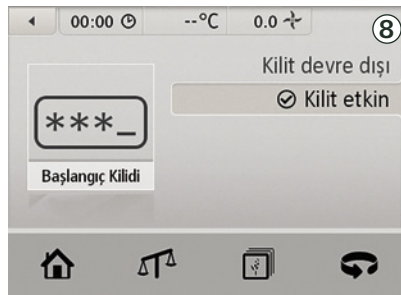
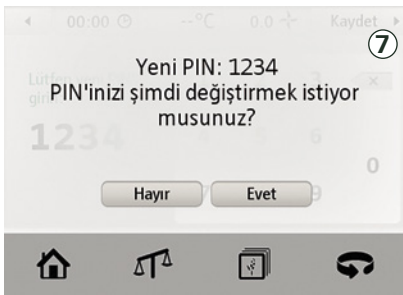
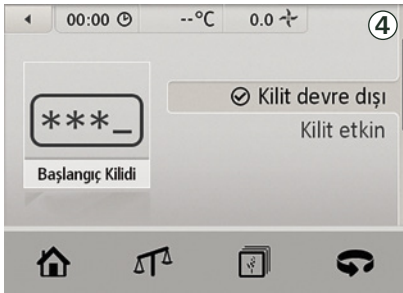
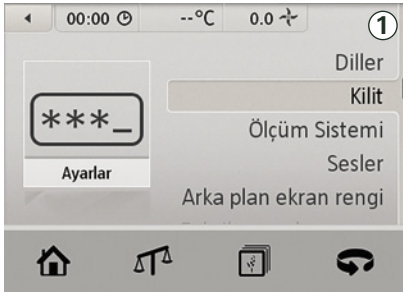
NOT

Thermomix® TM5 çalışır haldeyken kilitlemez.

Thermomix® TM5 cihazınızı çocuklardan veya diğer yetkin olmayan kullanıcılardan koruyun. İki kilitleme seçeneği için “Thermomix®’i kilitle veya kilidi aç” ögesini seçin ①.

- Kilidi istediğiniz gibi etkinleştirin ya da devre dışı bırakın. Ayrıca kişisel tanımlama numaranızı (PIN) değiştirebilirsiniz ②.
- “Kilidi devre dışı bırak/etkinleştir” simgesine ilk bastığımızda, kilit etkisiz hale gelecektir ③.
- “Kilit etkin” ögesini seçin ④.
- Ekranda sayısal tuş takımı görüntülenir ve kişisel tanımlama numaranızı (PIN) girmeniz istenir. Seçtiğiniz 4 haneli kodu girin ⑤.
- PIN kodunuzu girdikten sonra “Kaydet” seçeneğine basın ⑥.
- Bir güvenlik mesajı görüntülenecektir. Yeni PIN kodunu onaylamak için “Evet” seçeneğini seçin ⑦.
- Thermomix® TM5’iniz artık kilitlidir; cihazı kapatabilirsiniz ⑧.
- Thermomix® TM5’i tekrar açtığımızda sizden PIN kodunu girmenizi isteyecektir.

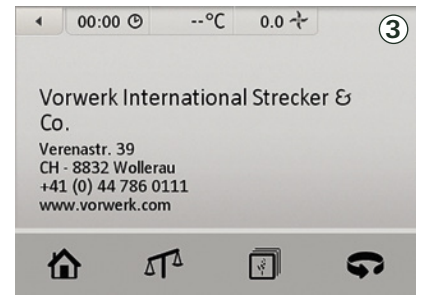
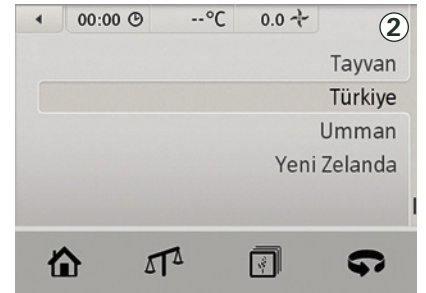
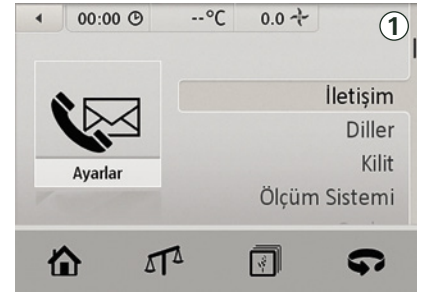
- PIN kodunuzu unuttuysanız, “PIN kodunuzu mu unuttunuz?” ögesini seçin.
- Böylece Thermomix® TM5’inizin kilidini, 62742766 olan ana PIN’i kullanarak açabilirsiniz ⑨.
- PIN kodunuzu girdiğinizde kilidi tekrar devre dışı bırakabilirsiniz. Thermomix® TM5 Menüünde bulunan Ayarlar sekmesinin altındaki “Kilidi devre dışı bırak/ etkinleştir” ögesini ve ardından “Kilit devre dışı” seçeneğini seçin ⑩.
- Kilidi tekrar etkinleştirmek isterseniz, Thermomix® TM5 aynı PIN kodunu tekrar kullanmak isteyip istemediğinizi soracaktır. “Evet” ögesini seçerseniz, Thermomix® TM5 anında kilitlenecektir. “Hayır” ögesini seçerseniz, yeni bir PIN girmeniz istenecek ve Thermomix® TM5 yeni PIN’i kaydettiğinizde kilitlenecektir ⑪.
- Ayrıca, “PIN kodunu değiştir” seçeneğinden PIN kodunuzu istediğiniz zaman değiştirebilirsiniz ⑫.



İletişim

Yerel müşteri hizmetlerine şu şekilde ulaşabilirsiniz:

- Thermomix® TM5 Ayarlar menüsünden “İletişim” ögesini seçin ①.
- Listedeki ülkenizi seçin ②.
- Tüm iletişim bilgileri görüntülenecektir ③.

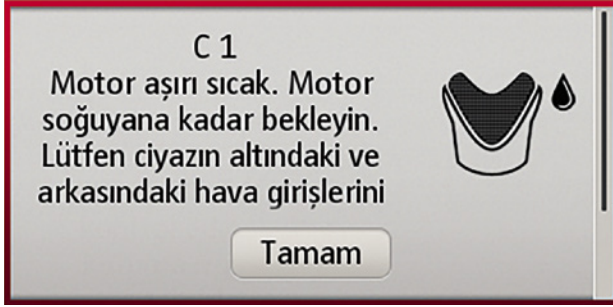


UNUTULMAMASI GEREKENLER

Otomatik kapanma

Thermomix® TM5 15 dakika boyunca çalışmazsa otomatik olarak kapanır. Kapanmadan önceki son 30 saniyede otomatik kapanmayı iptal etmenizi sağlayan bir mesaj görüntülenir.

Elektronik motor koruması



Motor durduysa:

- Karıştırma kabını Thermomix® TM5'ten çıkarın.
- Kapta bulunan yemek miktarını azaltın ve/veya tarife uygun olarak az miktarda sıvı ekleyin.
- Yaklaşık 5 dakika bekleyin (soğuma süresi).
- Karıştırma kabını yerine yerleştirin.
- Ünitenin arkasındaki hava girişlerinin engellenmediğinden emin olun.
- Thermomix® TM5'i yeniden başlatmak için düğmeyi çevirin.

Soğuma süresinin ardından hata mesajı görüntülenmeye devam ediyorsa Müşteri Hizmetlerini arayın.

NOT

Elektrik kesintisi sırasında, kilitleme kolları açılmaz ve elektrik gelene kadar karıştırma kabının içinde bulunan malzemeleri çıkaramazsınız.

Aşırı yükleme

Tarifi hazırlama süresinde aşırı yüklenen motor gereğinden fazla ısınabilir ve koku yaymaya başlayabilir. Aynı zamanda cihaz da otomatik olarak kapanabilir. Bu tamamen zararsız bir durumdur ve yukarıda belirtilen soğuma süresi olan yaklaşık 5 dakikanın sonunda Thermomix® TM5 eskisi gibi çalışmaya başlayacaktır.

TEMİZLİK

Thermomix® TM5 ve aksesuarlarını (karıştırma kabı, kablo ve karıştırma kabının iç lastiği de dahil olmak üzere) olası hasarlara karşı kontrol edin. Thermomix® TM5'inizi hasarlı aksesuarlar ile kullanmayın.

Tüm mutfak aletleri ve çatal bıçak takımları gibi Thermomix® TM5 cihazınızın da tüm parçalarını, özellikle de karıştırma bıçağını, karıştırma kabını, karıştırma kabı kapağını ve iç lastiklerini hem ilk kullanımdan önce hem de her kullanımdan sonra iyice temizlemelisiniz.

Karıştırma kabını ve kapağını temizleme

⚠ UYARI

Karıştırma bıçağının ağızları keskindir.

- Bıçaklar keskindir. Dikkatli tutun. Karıştırma bıçağını çıkarırken ya da takarken üst kısımdan tutun.
- Karıştırma bıçağını çıkarırken düşmemesine dikkat edin.

NOT

Karıştırma bıçağının etrafında oluşacak sızıntılar Thermomix® TM5'e zarar verebilir.

- Karıştırma bıçağının iç lastiğinin bıçak taşıyan parçaya düzgün bir şekilde yerleştirildiğinden emin olun.
- Karıştırma bıçağının kabın tabanına düzgün bir şekilde oturduğundan emin olun.
- Karıştırma kabı tabanının dönebildiği noktaya kadar döndürülmesi ve kilitlenmesi gerekir. Karıştırma kabı tabanı ve karıştırma bıçağının doğru bir şekilde oturtulmaması, Thermomix® TM5'in diğer parçalarında hasar oluşmasına neden olabilir. Thermomix® TM5 cihazınızın tabanına sıvı sızır veya dökülürse cihazınızı prizden çekin ve temizlik için temizlik bölümüne (sayfa 56) bakın.
- Thermomix® TM5 cihazınızın aşınmasını önlemek için karıştırma kabının kontak pimlerinin temizlendikten sonra iyice kurduğundan emin olun; böylece Thermomix® TM5 cihazınıza nem girmesini önlemiş olursunuz.
- Temizlik yaparken işlevsel parçalara zarar vermemek ve Thermomix® TM5'in güvenliğini etkilememek için sivri uçlu veya keskin aletler kullanmayın.

Karıştırma kabını ve karıştırma bıçağını Thermomix® TM5'ten çıkarın (bkz. sayfa 21–22).

Karıştırma kabının içini ve dışını (karıştırma bıçağı olmadan) ① sıcak suda, temizlik ürünü ve yumuşak bir bez kullanarak ya da bulaşık makinesinde temizleyin. Karıştırma bıçağı, spatula, çırpma teli, süzgeç, ölçü kabı, karıştırma kabı kapağı ve Varoma da aynı şekilde temizlenebilir.

Yemek, karıştırma kabına yapışmışsa paslanmaz çeliğe uygun bir temizlik ürünü kullanın.

Karıştırma kabının altında bulunan kontak pimlerini karıştırma kabını yerleştirmeden önce kontrol edin ve temiz ve kuru olduklarından emin olun. Gerekirse kontak pimlerini silin. Temizleyeceğiniz, özellikle de bulaşık makinesinde yıkayacağınız zaman karıştırma kabını çıkarmanızı öneririz. Thermomix® TM5'te bir hasar oluşmasını engellemek için cihazın arkasında ve altında yer alan hava giriş ve çıkışlarının engellenmemiş olduğundan emin olun. Bu Thermomix® TM5'inizde bir koruma ızgarası bulunması halinde daha da önemlidir. Lütfen temizlik esnasında koruma ızgarasını çıkardığınızdan emin olun.



Karıştırma bıçağını temizleme

NOT

- Bıçak taşıyan parçanın conta sistemi zarar görebileceğinden karıştırma bıçağını çok uzun süre suyun içinde bırakmayın.
- Karıştırma bıçağını yiyecek artıklarıyla birlikte bırakmak veya çok sert bulaşık deterjanları kullanmak pas oluşumuna neden olabilir. Bu zararsız bir durumdur ve fırça veya sirke çözeltisi sayesinde kolayca temizlenebilir.
- Karıştırma bıçağının etrafında oluşacak sızıntılar Thermomix® TM5'e zarar verebilir.
- Karıştırma bıçağının iç lastiğinin bıçak taşıyan parçaya düzgün bir şekilde yerleştirildiğinden emin olun.
- Karıştırma bıçağının kabın tabanına düzgün bir şekilde oturtulduğundan emin olun.

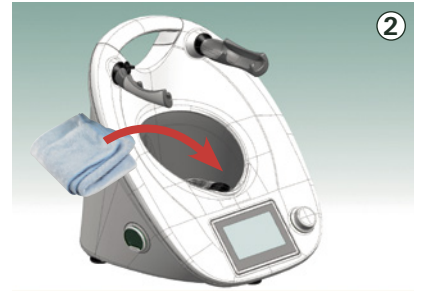
Karıştırma bıçağını temizlemek için resimde de gösterildiği gibi bıçağı yukarı bakacak biçimde suyun altına tutun ②. Temizliği kolaylaştırmak için fırça kullanın ya da karıştırma bıçağını bulaşık makinesinde yıkayın. Karıştırma kabı ve karıştırma bıçağını (iç lastik de dahil) dikkatlice yeniden takın.

Varoma'yı temizleme

NOT

- Tüm parçalar makinede yıkanabilir. Plastik parçaları, özellikle de karıştırma kabı kapağını, yüksek sıcaklık ve üstte bulunan bulaşıkların baskısı nedeniyle zarar görmemesi için bulaşık makinesinin üst bölümüne yerleştirin.
- Köri, havuç suyu ve sitrik asit içeren diğer yiyecek ve sıvılar lekelenme yapabilir. Karıştırma kabı kapağını, iç lastiği, spatulayı, süzgeci, çırpma telini ve tüm Varoma parçalarını bu maddelerden mümkün olduğunca çabuk temizleyin. Kalan lekeler zamanla yok olacak ve sağlığınıza veya parçaların işlevini etkilemeyecektir.

Varoma tabağını, tepsisini ve kapağını sıcak, sabunlu su veya bulaşık makinesinde dikkatlice temizleyin. Temizlik için yumuşak, temiz bir bez ve hafif bir temizlik ürünü kullanın ①. Çiziklere neden olacağından, keskin nesnelere veya metal ovma süngerleri kullanmaktan kaçının.



Thermomix® TM5 ana ünitesini temizleme

⚠ UYARI

Elektrik çarpma tehlikesi.

- Thermomix® TM5'i kullanmadığınız zamanlarda, parçalarını takarken veya çıkarırken (örneğin koruma ızgarası) ve temizlemeden önce prizden çekin.
- Thermomix® TM5'i suya ya da herhangi bir sıvıya sokmayın. Sadece nemli bir bezle temizleyin. Ana üniteye su veya kir girmemelidir.

Temizlemeden önce Thermomix® TM5'in elektrik şebekesi bağlantısını kesin.

Thermomix® TM5'in ana ünitesini nemli yumuşak bir bez ve aşındırıcı olmayan temizlik ürünleri ile silin ②. Thermomix® TM5'e nem girmesini önlemek için temizlik sırasında fazla su kullanmayın.

Karıştırma kabının altındaki bölgeyi temizleme

Thermomix® TM5'i prizden çekin. Karıştırma kabının altında bulunan fazla sıvıyı havlu yardımıyla alın.

Thermomix® TM5 cihazınıza su girdiğini düşünüyorsanız, cihazınızı sökmeye çalışmayın. Parçaların hiçbiri kullanıcı tarafından değiştirilememektedir. Thermomix® TM5'i çalıştırmayın. Müşteri hizmetlerimizi veya Thermomix® TM5 Danışmanınızı arayın.


NOT

Karıştırma kabının kontak pimleri aşınabilir.

- Karıştırma kabı tabanının dönebildiği noktaya kadar döndürülmesi ve kilitlemesi gerekir. Karıştırma kabı tabanı ve karıştırma bıçağının doğru bir şekilde oturtulmaması Thermomix® TM5'in diğer parçalarında hasar oluşmasına neden olabilir. Thermomix® TM5 cihazınızın tabanına sıvı sızar veya dökülürse cihazınızı prizden çekin ve temizlik için temizlik bölümüne (sayfa 56) bakın.
- Thermomix® TM5 cihazınızın aşınmasını önlemek için karıştırma kabının kontak pimlerinin temizlendikten sonra iyice kurduğundan emin olun; böylece Thermomix® TM5 cihazınıza nem girmesini önlemiş olursunuz.

Temizlik için ek bilgiler

Bazı plastik parçaların rengi biraz solabilir; bu durum sağlığınıza veya parçaların işlevini etkilemeyecektir.

Karıştırma kabı, karıştırma bıçağı, karıştırma kabı kapağı ve ölçü kabı hafif kirlenmişse bu parçaları temizlemek için kısa bir karıştırma işlemi yeterli olacaktır. Bu kısa temizlik işlemi için yaklaşık 1 litre suyu birkaç damla temizlik ürünü ile birlikte karıştırma kabına koyun, 5. veya 6. hız kademesini seçin ve tersine çevirme simgesine  birkaç kez dokununuz. İşleme, parçaları suyla iyice durulayarak ve gerekirse yumuşak bir bez kullanarak devam edin.

Kullanmadığınız zamanlarda ürünün daha iyi havalanması için ölçü kabını karıştırma kabının kapağında bırakmayın.

KORUMA IZGARASINI DEĞİŞTİRME

Yalnızca Almanya ve Avusturya'da ayrı aksesuar olarak mevcuttur

Arkada bulunan koruma ızgarasını değiştirme

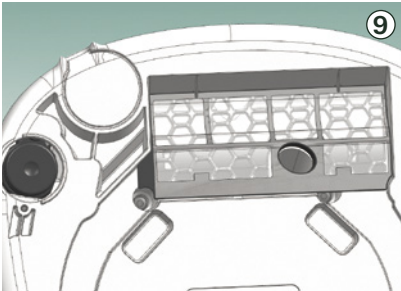
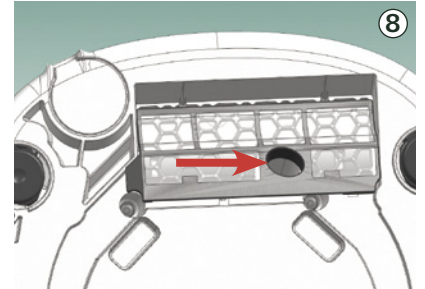
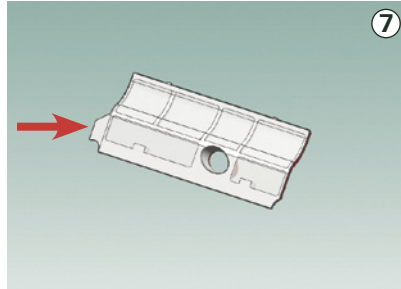
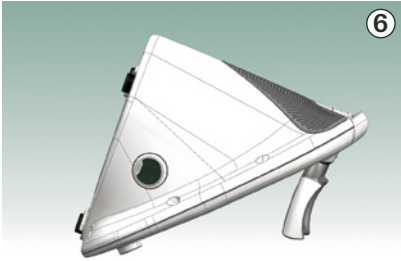
Thermomix® TM5'in elektrik şebekesi bağlantısını kesin. Havalandırma ızgarasını girintili kulplarında bulunan klipslerinden kaldırarak çıkarın ①. Böylece Thermomix® TM5'in havalandırma yarıklarından oluşan arka kısmını görürsünüz ②. Arka kısmın koruma ızgarasını alın ③ ve yerine takın. Izgara, havalandırma çentiklerine kolayca oturacaktır ④. Havalandırma ızgarası artık yerine takılabilir. Tamamen yerine kilitlenene kadar dikkatli bir şekilde klipslere bastırın. Thermomix® TM5'inizi havalandırma ızgarası olmadan asla çalıştırmayın ⑤. Thermomix® TM5'inizi dışarıdan her temizlediğinizde koruma ızgaralarının paslanıp paslanmadığını kontrol edin.



Altta bulunan koruma ızgarasını deęiřtirme

Thermomix® TM5'in alt kısmına koruma ızgarasını takmak için ilk olarak Thermomix® TM5'in elektrik řebekesi baęlantısını kesin. Karıřtırma kabını çıkarın ve Thermomix® TM5'i gsterilen řekilde yatırın (6). Altta bulunan koruma ızgarasını çıkarın (7). Thermomix® TM5'in alt tarafa bakması gereken oval bir ıkıntısı bulunmaktadır (8). Koruma ızgarasını st ıkıntılara yerleřtirin ve ızgaranın yerine yerleřtięini belirten sesi duyana kadar ařaęı doęru bastırın (9).

Koruma ızgarasını tekrar ıkarmak istedięinizde ilk olarak Thermomix® TM5'in elektrik řebekesi baęlantısını kesin. Karıřtırma kabını karın ve ızgarayı yerleřtirirken yaptığımız gibi Thermomix® TM5'i yatırın. Koruma ızgarasının sol tarafında bir tırnak bulunmaktadır. Koruma ızgarasını karmak için bu tırnaęı ekin.



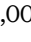
KENDİ TARİFLERİNİZ İÇİN NOTLAR

Kendi tariflerinizi uyarlamaya rehberlik etmesi için Thermomix® TM5 yemek kitabında bulunan benzer yemek tariflerini kullanın. Anlaması kolay, adım adım açıklanan tariflerimiz Thermomix® TM5'iniz ile kendi tariflerinizi oluşturmanızı sağlar.

Malzeme sırası

Kendi tariflerinize göre yemek hazırlarken malzemelerin sırasına dikkat edin; örneğin, ilk olarak kuru malzemeleri hazırlayın.

Malzemeleri tartma


Malzemelerin her birini tartmaya başlamadan önce tartı simgesine  dokununuz; tartı değeri 0,000 olarak görünecektir. Malzemenizi ekleyin.

Dikkat: Karıştırma kabını asla maks. doldurma çizgisini (2,2 litre) geçecek şekilde doldurmayın.

Süreyi, sıcaklığı ve hızı ayarlama


Aşağıdaki örneklerde gösterildiği gibi önerilen sıralamaya uyarsanız en iyi sonuçları alırsınız:


Örnek: Normal ısıtma

Ayarlar: 5 dak/100°C//hız 1:

- ① zamanlayıcıyı 5 dakikaya ayarlayın
- ② sıcaklığı 100°C'ye getirin
- ③ hızı 1'e ayarlayın

Örnek: Kolay parçalanan yiyecekleri pişirme

Ayarlar: 5 dak/90°C//hız 1:


- ① zamanlayıcıyı 5 dakikaya ayarlayın
- ② sıcaklığı 90°C'ye getirin
- ③ tersine çevirme modunu  seçin
- ④ hızı 1'e getirin


Örnek: Sebzeleri doğrama

Ayarlar: 7 sn/hız 5:

- ① zamanlayıcıyı 7 saniyeye ayarlayın
- ② hızı 5'e getirin

Örnek: Hamur yoğurma

Ayarlar: 2 dak/:

- ① zamanlayıcıyı 2 dakikaya ayarlayın
- ② hamur modunu  seçin
- ③ ayar düğmesini etkinleştirmek için dokunun ve düğmeyi saat yönünde çevirin

Malzemeleri doğrama

Malzemeleri doğramak veya blendırlamak istediğinizde, öncelikle kısa bir süre belirleyin ve sonucu kontrol edin. İstedığınız sonucu alamadıysanız süreyi uzatın.

Isıtma süresi

Isıtma süresi aşağıdakilere bağlıdır:

- a) ısıtılacak olan malzemelerin başlangıçtaki sıcaklığı
- b) malzemelerin miktarı, ağırlığı ve hacmi
Dikkat: Karıştırma kabının veya Varoma'nın maksimum kapasitesini asla geçmeyin!
- c) hazırlanacak yiyeceğin ısı iletkenliği
- d) seçilen sıcaklık
- e) hız
- f) aksesuar kullanımı
(süzgeç/Varoma'nın kullanılıp kullanılmayacağı)

SORUN GİDERME

Hata:

Sorun giderme:

Thermomix® TM5 açılmıyor.

Güç kablosunun düzgün bir biçimde takılıp takılmadığını kontrol edin. Thermomix® TM5'in hala "uyku modunda" olup olmadığını kontrol edin.

Thermomix® TM5 ısınmıyor.

Isıtma süresi ve sıcaklık ön ayarının yapıp yapılmadığını kontrol edin.

Thermomix® TM5 işlem sırasında duruyor.

55. sayfadaki "Elektronik motor koruması" başlıklı bölümü inceleyin.

Tartıda arıza mevcut.

Tartma düğmesine basarken Thermomix® TM5'e dokunmadığınızı, Thermomix® TM5'e herhangi bir nesnenin yaslanmadığını, güç kablosunun gergin olmadığını, Thermomix® TM5'in "ayaklarının" temiz olduğunu, çalışma yüzeyinin temiz, sert, düz ve titreşimsiz olduğunu, Thermomix® TM5'in tezgahtan kaymadığını kontrol edin. Ölçülen ağırlık doğruysa tartı çalışıyor demektir.

⚠ UYARI

Thermomix® TM5'in kablosu veya fişi zarar görürse, cihaz parçaları bozulursa veya Thermomix® TM5 düşerse ya da herhangi bir şekilde hasar görürse cihazı çalıştırmayın. Thermomix® TM5'i kontrol, tamir veya elektriksel ya da mekanik düzeltme işlemleri için en yakın yetkili servise götürün.

NOT

Thermomix® TM5 cihazınızı ve aksesuarlarını (karıştırma kabı ve kablo dahil olmak üzere) oluşabilecek hasarlara karşı düzenli olarak kontrol edin. Hasar, güvenliği tehlikeye atabilir. Hasarlı Thermomix® TM5 cihazlarını kullanmayın ve Vorwerk Müşteri Hizmetleri veya Vorwerk yetkili servisi ile iletişime geçin.

Tüm hata kodlarına ulaşmak için lütfen
www.thermomix.vorwerk.com.tr adresini ziyaret edin.

YASAL DÜZENLEMELER/ TELİF HAKKI

AB Üyesi Ülkelerde yaşayan müşteriler için:

Aletin tasfiyesi



Üzerinde çarpı işareti bulunan çöp tenekesi sembolü, elektrik ve elektronik aletlerin normal evsel atıklarla birlikte bertaraf edilemeyeceği anlamına gelmektedir. Eski elektronik aletler, herhangi bir ücret ödemedi belediyelerin toplama alanlarına atılabilir. Alternatif olarak, eski elektronik aletlerinizi yerel Vorwerk mağazanıza götürebilirsiniz. Yakınıınızda Vorwerk mağazası yoksa eski aletler DHL aracılığıyla bize yollanabilir. Lütfen www.thermomix-altgeraeteentsorgung.de adresinden ücretsiz iade etiketi talebinde bulunarak eski elektronik aletinizi aşağıdaki adrese gönderin:

Vorwerk Deutschland Stiftung & Co. KG
c/o Fiege Logistik Wuppertal GmbH
Altgeräteeentsorgung
Sudermannstr. 2, 41468 Neuss

Lütfen eski elektronik aletlerinizi kırılmaları ve mekanik sıkışmayı önleyecek şekilde doğru paketlediğinizden emin olun. Kirlenme nedeniyle sağlık veya güvenlik riskinin söz konusu olması durumunda eski aletler kabul edilmeyebilir.

Kayıt numarası:
WEEE kay. no. DE 86265910.

Telif hakkı ©

Metin, tasarım, fotoğraflar ve çizimlere ilişkin telif hakkı Vorwerk International Strecker & Co., İsviçre şirketine aittir. Tüm hakları saklıdır. Bu yayını Vorwerk International Strecker & Co.'nun önceden izni olmaksızın kısmen ya da bütün olarak çoğaltılamaz, bir bilgi depolama sisteminde saklanamaz ve hiçbir şekilde elektronik, mekanik, fotokopi, kayıt yoluyla veya diğer yollarla iletilemez ve dağıtılamaz.

ABD piyasası yönergeleri

Lütfen, bu tarih itibarıyla işbu kullanım kılavuzunda açıklanan cihazın ABD piyasası için geliştirilmiş/tasarlanmış olmadığını ve bu piyasa için onaylanmadığını ya da piyasaya sürülmediğini unutmayın. Bu nedenle işbu kullanım kılavuzunda açıklanan cihaz, kasıtlı olarak Vorwerk veya diğer üçüncü parti ABD yetkilileri tarafından herhangi bir şekilde satılamaz veya tanıtılamaz ve Vorwerk veya diğer üçüncü parti ABD yetkilileri tarafından cihaz hakkında müşteri hizmeti sağlanamaz.

Vorwerk, cihazın ABD'de kullanımı sonucunda (ABD'de kullanılan farklı voltajlar nedeniyle oluşan hasarlar ve/veya kayıplar dahil) veya buna bağlı olarak oluşacak hasarlar ve/veya kayıplardan dolayı (dolaylı, dolaysız, hususi, kazai, cezai veya bunlara bağlı hasarlar veya kayıplar, herhangi bir kâr veya iş kaybı ve hasar, yaralanma veya ölüm ile ilgili zararlar dahil ancak bunlarla sınırlı olmamak üzere) hiçbir sorumluluk kabul etmez ve etmeyecektir. Cihazı ABD'de kullanan kişilerin sorumluluğu kendilerine aittir.

TÜRKİYE'DE yaşayan müşteriler için:

Bu belge 6502 sayılı Tüketicinin Korunması Hakkında Kanun ve bu Kanun'a dayanılarak yürürlüğe konulan Tanıtma ve Kullanma Kılavuzu Uygulama Esaslarına dair Yönetmelik uyarınca hazırlanmıştır.

- ① Ürünün ayıplı olduğunun anlaşılması durumunda tüketici;
 - a) Satılanı geri vermeye hazır olduğunu bildirerek sözleşmeden dönme,
 - b) Satılanı alıkoyup ayıp oranında satış bedelinden indirim isteme,
 - c) Aşırı bir masraf gerektirmediği takdirde, bütün masrafları satıcıya ait olmak üzere satılanın ücretsiz onarılmasını isteme,
 - ç) İmkân varsa, satılanın ayıpsız bir misli ile değiştirilmesini isteme, seçimlik haklarından birini kullanabilir. Satıcı, tüketicinin tercih ettiği bu talebi yerine getirmekle yükümlüdür.
- ② Ücretsiz onarım veya malın ayıpsız misli ile değiştirilmesi hakları üretici veya ithalatçıya karşı da kullanılabilir. Bu fıkradaki hakların yerine getirilmesi konusunda satıcı, üretici ve ithalatçı müteselsilen sorumludur. Üretici veya ithalatçı, malın kendisi tarafından piyasaya sürülmesinden sonra ayıbın doğduğunu ispat ettiği takdirde sorumlu tutulmaz.
- ③ Ücretsiz onarım veya malın ayıpsız misli ile değiştirilmesinin satıcı için orantısız güçlükleri beraberinde getirecek olması hâlinde tüketici, sözleşmeden dönme veya ayıp oranında bedelden indirim haklarından birini kullanabilir. Orantısızlığın tayininde malın ayıpsız değeri, ayıbın önemi ve diğer seçimlik haklara başvurmanın tüketici açısından sorun teşkil edip etmeyeceği gibi hususlar dikkate alınır.
- ④ Ücretsiz onarım veya malın ayıpsız misli ile değiştirilmesi haklarından birinin seçilmesi durumunda bu talebin satıcıya, üreticiye veya ithalatçıya yöneltilmesinden itibaren azami otuz iş günü içinde yerine getirilmesi zorunludur. Ancak, 6502 sayılı Tüketicinin Korunması Hakkında Kanun'un 58'inci maddesi uyarınca çıkarılan yönetmelik eki listede yer alan mallara ilişkin, tüketicinin ücretsiz onarım talebi, yönetmelikte belirlenen azami tamir süresi içinde yerine getirilir. Aksi hâlde tüketici diğer seçimlik haklarını kullanmakta serbesttir.
- ⑤ Tüketicinin sözleşmeden dönme veya ayıp oranında bedelden indirim hakkını seçtiği durumlarda, ödemiş olduğu bedelin tümü veya bedelden yapılan indirim tutarı derhâl tüketiciye iade edilir.
- ⑥ Seçimlik hakların kullanılması nedeniyle ortaya çıkan tüm masraflar, tüketicinin seçtiği hakkı yerine getiren tarafça karşılanır. Tüketici bu seçimlik haklarından biri ile birlikte 11/1/2011 tarihli ve 6098 sayılı Türk Borçlar Kanunu hükümleri uyarınca tazminat da talep edebilir.
- ⑦ Tüketiciler, şikâyet ve itirazları konusundaki başvurularını Tüketici Mahkemelerine veya Tüketici Hakem Heyetlerine yapabilirler.

GARANTİ/ MÜŞTERİ HİZMETLERİ

Garanti ile ilgili olarak müşterinin dikkat etmesi gereken hususlar

Arızalarda kullanım hatasının bulunup bulunmadığının, yetkili servis istasyonları, yetkili servis istasyonunun mevcut olmaması halinde sırasıyla; malın satıcısı, ithalatçısı veya üreticisinden birisi tarafından, ilgili mevzuatla belirlenmiş ve o mala ilişkin azami tamir süresi içerisinde düzenlenen raporla belirlenmesi ve bu raporun bir nüshasının tüketiciye verilmesi zorunludur. Garanti uygulaması sırasında değiştirilen malın garanti süresi, satın alınan malın kalan garanti süresi ile sınırlıdır. Garanti süresi için satın alma sözleşmesine bakın.

Thermomix® TM5 sadece Vorwerk Thermomix® müşteri hizmetleri ya da yetkili Vorwerk servisi tarafından onarılabilir.

Sadece Thermomix® TM5 ile birlikte sağlanan parçaları (sayfa 16-17) veya Vorwerk Thermomix® orijinal yedek parçalarını kullanın. Thermomix® TM5'inizi asla Vorwerk Thermomix® tarafından Thermomix® TM5 için sağlanmayan parçalar veya ekipmanlar ile kullanmayın. Aksi takdirde garanti geçersiz sayılır.

Tüketiciler şikayet ve itirazları konusundaki başvurularını, ilgili mevzuatlarla belirlenmiş yetki sınırlarını gözeterek, Tüketici Mahkemelerine ve Tüketici Hakem Heyetlerine yapabilir.

Müşteri hizmetleri

Yerel müşteri hizmetlerinize ilişkin ayrıntılı bilgi için yetkili Thermomix® Danışmanınız ve ülkenizde bulunan satış şirketi ile iletişime geçin ya da www.thermomix.vorwerk.com.tr sitesini ziyaret edin.

Üretici firma
Vorwerk Elektrowerke GmbH & Co. KG
Blombacher Bach 3
42270 Wuppertal
www.vorwerk-elektrowerke.de

Thermomix® Danışmanınız:

Telefon _____
Faks _____
Cep telefonu _____
E-posta _____

İNTEMA YAŞAM EV VE MUTFAK ÜR.PAZ.SAN.ve TİC.A.Ş.

Büyükdere Cad. Ali Kaya Sok. NO:5 Şişli 34394 İstanbul

Çağrı Merkezi 0850 7552000

Bu kullanım kılavuzu www.thermomix.vorwerk.com.tr sitesinde diğer dillerde de mevcuttur.

thermomix